

Ing. arch. Karel Kuča

Společnost pro obnovu vesnice a malého města (SOVAMM)

Hlavním předmětem příspěvku je využití map stabilního katastru v rámci CZ_RETRO, ale tomu musí předcházet alespoň nejzákladnější informace o tomto systému, který dosud není obecněji znám ani v odborné veřejnosti.

1. Co je CZ_RETRO?

Databáze CZ_RETRO jsem založil v roce 1996. Tehdy bylo cílem získat databázi všech existujících měst, městeček, vesnic, vísek a městských čtvrtí (se samostatným číslováním domů). Základem se stala data tehdejšího Územně identifikačního registru (ÚIR). Hned na počátku se ukázalo, že taková databáze nemůže vzniknout převzetím jednoho konkrétního číselníku ÚIR (obcí, osad¹, katastrálních území, základních sídelních jednotek /ZSJ/ či jejich dílů), protože řada z lokalit se vyskytuje pouze v některém z nich.

Je poměrně málo lokalit, které jsou současně základní sídelní jednotkou (respektive jejím jediným dílem), osadou, katastrálním územím i obcí (například Arnešovice v okrese Pelhřimov: díl ZSJ 0004180, ZSJ 000418, osada 000418, katastrální území 600415, obec 509388). Systém ZSJ, osad a katastrálních území přitom není hierarchický. Existují ZSJ zahrnující dvě osady (ZSJ Stranný v okrese Benešov, obsahující osady Stranný a Břevnice). Některé osady jsou tedy pouze dílem ZSJ (Břevnice odpovídá dílu 1562051 Stranný díl 2, Stranný dílu 1562052 Stranný díl 1). Ještě poměrně nedávno mohla jediná ZSJ zahrnovat i více katastrálních území. Je poměrně obvyklé, že v rámci jednoho katastrálního území existuje více osad – a naopak.

Nejmenší skladebnou jednotkou územního členění jsou tak až díly ZSJ. Jenže kromě dílů tvořených celými dalšími osadami představují jiné díly ZSJ jen malou část území sousední osady, danou nesouladem osadních a katastrálních hranic. Z číselníku dílů ZSJ by se tedy musely vytřídit pouze ty, které odpovídají celým osadám. Ani to by však neposkytlo kýžený výsledek, protože území některých osad² (obvykle nějdejších středisek osídlení obvodního významu a vyšších, např. Nový Bydžov) se člení na více ZSJ (resp. urbanistických obvodů). Takové osady (409774 Nový Bydžov, resp. obec 570508 Nový Bydžov) v číselníku dílů ZSJ také chybí a musely by se doplnit z číselníku osad. Některá města jsou pouze v číselníku obcí (například 570109 Chlumeck nad Cidlinou), protože se člení na osady odpovídající městským čtvrtím (Chlumeck nad Cidlinou I, II, III, IV). Sice existuje ZSJ 051802 Chlumeck nad Cidlinou, která zahrnuje všechny uvedené čtvrtě (člení se tedy na čtyři díly: 0518021, 0518022, 0518023, 0518024), ale ze čtvrtě Chlumeck nad Cidlinou III obsahuje jen část (protože zde existuje další ZSJ 324086 Krašov-Na Františku). V číselníku dílů ZSJ nejsou ani některá katastrální území, pokud se dělí na více ZSJ (Nový Jičín-Horní Předměstí, Nový Jičín-Dolní Předměstí). Nejsou v něm ani obce s "umělými" jmény (Frýdek-Místek, Ostrava, Mírová pod Kozákovem).

1) V celém příspěvku je vědomě užíván termín osada namísto nyní platného termínu část obce, který je ve vázaném textu prakticky nepoužitelný.

2) Pod pojmem "území (polygon) osady" rozumíme jednotky vymezené v Registru sčítacích obvodů a budov ČSÚ (RSO), které se z nepochopitelných důvodů nestaly součástí RÚIAN, zatímco polygony ZSJ ano.

Výchozí číselník CZ_RETRO tedy logicky musel vzniknout kombinací všech uvedených číselníků. Protože by jeho jednotlivé položky musely být identifikovány různými typy identifikátorů (kódů z jednotlivých číselníků), musel být v rámci CZ_RETRO zaveden nový jedinečný nezávislý identifikátor **kód CZ** přírůstkového typu³. Jeho nezbytnost je dána i tím, že systém územního členění podléhá změnám: některé entity jsou rušeny (a jejich úřední kód tak ze systému platných kódů vypadne), jiné jsou zřízeny.

CZ_RETRO mimoto mělo od počátku ambici podchytit též lokality dříve či v dávnější minulosti zaniklé, které úřední kódy přirozeně nikdy nemohly získat. Takové lokality mohou mít pouze kód CZ. Z toho, co bylo řečeno, vyplývá, že databáze CZ_RETRO je užitečná pro přehledné podchycení aktuálně platného úředního stavu a zcela nezbytná pro podchycení jakéhokoli staršího stavu.

Databáze CZ_RETRO (dbf) vedená v prostředí VisualFoxPro byla v roce 2007 doplněna o GISovou část v prostředí ArcGIS (ArcMap). Ta se již tehdy stala základem bodové identifikace i prostorového vymezení historických sídelních lokalit a území v Integrovaném informačním systému památkové péče (IISPP) Národního památkového ústavu (NPÚ). Podstatné části IISPP jsou zveřejněny na internetu, aktuálně v rámci Geoportálu NPÚ (<https://geoportal.npu.cz/web>). V jeho rámci je dostupná i samostatná mapová aplikace CZ_RETRO (<https://geoportal.npu.cz/webappbuilder/apps/38/>). V jejím rámci lze stáhnout i obsáhlou uživatelskou příručku. CZ_RETRO je mimoto dostupné i jako WMS mapová služba. V rámci gisové prezentace CZ_RETRO je zatím dostupná jen část atributů celé databáze. CZ_RETRO se uplatnilo také v systému INTERPI (Interoperabilita paměťových institucí) a Národních autorit a začala jeho aplikace v geografickém informačním systému Archeologického ústavu AV.

Systém CZ_RETRO a jeho jednoznačný identifikátor kód CZ má význam jednak sám o sobě (informacemi, které poskytuje), ale může sloužit i pro efektivní sběr dat o lokalitách a jejich sdílení či výměnu i ze strany dalších uživatelů. Ti v databázové podobě získají značně dokonalý seznam lokalit s přesnou aktuální i retrospektivní identifikací (a souřadnicemi), které proto jejich databáze již nemusí zatěžovat (jak prostorově, tak z hlediska její pravidelné údržby). Postačí, aby do svých databází doplnili kód CZ.

2. Lokality CZ_RETRO

Předmět zájmu CZ_RETRO se postupně rozšiřoval. Jak již bylo uvedeno, základem CZ_RETRO jsou města, městečka (městyse), vsi, vísky a městské čtvrtě, které jsou úředně evidovány jako obec, osada, katastrální území, základní sídelní jednotka či její díl. K tomu přibývaly tytéž entity zaniklé, které byly převzaty z kompendií Profousových a Hosákových Místních jmen v Čechách/na Moravě a ve Slezsku a jsou postupně doplňovány z jiných zdrojů (např. Berní rula). Velmi významnou skupinou jsou vsi, které fyzicky nezanikly, ale byly sloučeny s jinou lokalitou a tedy administrativně „zrušeny“ (například městys Olbramovice, v jehož rámci existují vsi Babice, Lidměřice a Želovice, které nyní nejsou evidovány v žádné kategorii). Identifikace všech takových lokalit a jejich „vrácení na mapu“ je jedním z hlavních cílů CZ_RETRO.

Zásadní rozšíření znamenalo doplnění CZ_RETRO o bývalé místní části, tedy lokality převážně charakteru samot, které byly až do poloviny 20. století evidovány v rámci jednotlivých osad. Jejich lokalizace postupuje postupně (mnoho je jich proto zatím obsaženo pouze v databázové části systému).

3) Počáteční množina lokalit byla v abecedním pořadí očíslována od jedničky (kód CZ 1 tedy mají Abertamy).

CZ_RETRO tedy obsahuje všechna města, městečka, vsi a vísky, které byly uváděny před rokem 1850 a počínaje rokem 1850 všechny úředně evidované lokality: obce, osady, městské čtvrtě, místní části, umělá katastrální území. Zájmovým územím je nynější území České republiky, rozšířené o území, které bylo dříve součástí Čech (zejména Kladsko), Moravy či rakouského Slezska (zejména východní Těšínsko).

CZ_RETRO usiluje o komplexní a vyvážený přístup k sídelnímu systému jako celku. Nemůže se proto omezovat pouze na lokality úředně evidované. Existuje značný počet svébytných urbanistických celků srovnatelných s úředně evidovanými vesnicemi a vískami, které však nebyly nikdy evidovány ani jako místní část. To platí jak o lokalitách starších, tak zejména nejmladších, tedy o tzv. satelitních suburbiích v zázemí větších měst.

Nevyváženost úřední evidence se týká i městských čtvrtí. Některá města se ani v minulosti na čtvrtě (respektive předměstí) úředně nečlenila, přesto zde čtvrtě reálně existují a jejich názvosloví je běžně užíváno (Zlín). Čtvrtě je účelné vymezovat i v rámci vesnic, konkrétně v oblastech s rozvolněným osídlením (Těšínsko, Beskydy, Krkonoše). Velká část vesnických čtvrtí byla dříve evidována jako místní části.

Dalším příkladem jsou "samoty" (dvory, mlýny, myslivny aj.), které unikly úřední evidenci a vyskytují se pouze v mapách. Rozdíl v úplnosti úředního podchycení místních částí existují jak v rámci jednotlivých bývalých okresů, tak mezi Čechami a Moravou se Slezskem. Jasně se též ukazuje, že tvůrci lexikonů a podrobných seznamů obcí neměli žádnou (nebo jen nedostatečnou) vazbu na mapová díla (včetně map katastrálních) a jejich místní názvosloví. Také úředně neevidované samoty jsou do systému CZ_RETRO doplňovány postupně.

Dalším typem lokalit, které CZ_RETRO obsahuje (již víceméně v úplnosti) jsou hradiště a dále feudální sídla a sakrální stavby, ale pouze ty, které jsou situovány o samotě (nikoli uvnitř intravilánu). Podchyceny jsou i lokality specifické, jako přehrad (zejména kvůli dopadu na zánik osídlení na zaplavené ploše) a další.

CZ_RETRO se tedy snaží obsáhnout objektivní realitu systému osídlení v současnosti i minulosti v její úplnosti. U každé lokality je přirozeně možné rozlišit, zda byla či nebyla evidována. Každá lokalita totiž obsahuje jak reálnou charakteristiku (například zaniklá ves), tak administrativní specifikaci (bývalá obec i osada) a rovněž údaj o aktuální příslušnosti k osadě, katastrálnímu území, obci i vyšším jednotkám a vývoji příslušnosti k okresu (od roku 1850 do současnosti). Údaje vyplývající z úřední evidence po roce 1850 dodává pro CZ_RETRO Štěpán Mleziva, aktuální údaje o změnách příslušnosti jsou čerpány zejména z RSO a RÚIAN.

Jméno lokality je v naprosté většině totožné s aktuálním nebo naposledy platným úředním názvem. Není to však dogma a v odůvodněných případech může být zvoleno jméno vhodnější (údaj o platném úředním názvu je nicméně v databázi vždy obsažen). Názvy osad typu "Liberec XXXII-Radčice" se vždy omezují na "Radčice". Číslované názvy městských čtvrtí typu "Kolín IV" se nahrazují historickým názvem čtvrti, jak platil ještě za 1. republiky (Kutnohorské Předměstí). Doplněny nebo naopak vypuštěny mohou být některé přídomky. U lokalit úředně neevidovaných se užije vhodné jméno z mapy a pokud v mapách chybí, je zvoleno podle konkrétní situace (to platí zvláště pro nejnovější satelitní suburbia). Databáze CZ_RETRO obsahuje i pole pro uvedení všech odchylných jmen, která lokalita v minulosti měla, a to jak česká, tak německá, popř. i polská. V případech, kdy osada či obec nyní nese zcela odlišné novodobé jméno, je nejdůležitější forma historického jména (česká nebo německá) uvedena v samostatném poli a v gisovém zobrazení je součástí popisky: například 1010 Branná [Kolštejn].

3. Třídy prvků (mapové vrstvy) CZ_RETRO

Lokality CZ_RETRO jsou v rámci celého systému jedinou bodovou třídou prvků (“mapovou vrstvou”). Bodů lokalit je aktuálně zhruba 51 000 (plus dalších cca 18 000 dosud nelokalizovaných). Dělí se na řadu subtypů.

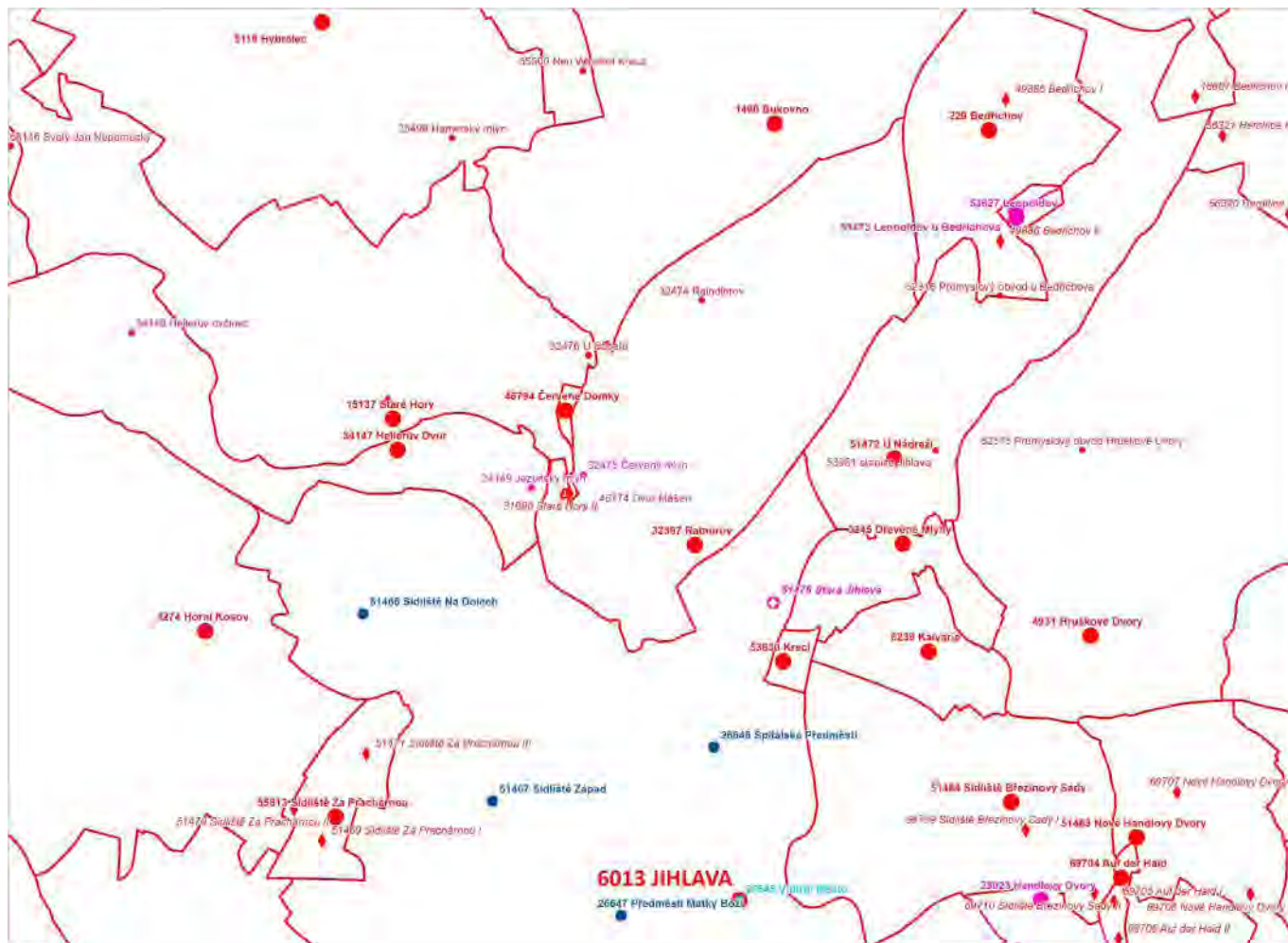
Některé subtypy jsou nepolygonové (obrázek 1), takže příslušná lokalita je vyjádřena pouze bodem. Patří sem tzv. samoty včetně hradišť, feudálních a sakrálních staveb mimo intravilány, specifické lokality a další, například města a vesnice zaniklé v dávnější minulosti (před rokem 1850). Zvláště je třeba umístit úřední tzv. “umělé” lokality, tedy zejména obce a osady neodpovídající žádné reálné sídelní jednotce (Frýdek-Místek, Rudná, Libeň /Praha 7/), ale buď více jednotkám najednou, nebo naopak pouze části jedné jednotky.



Obr. 1 CZ_RETRO, třída prvků bodů lokalit

Nejdůležitější subtypy jsou polygonové, takže příslušná lokalita je vyjádřena jak bodem, tak polygonem (rozsahem). Kód CZ bodu i polygonu je přirozeně stejný. Jde o tři polygonové třídy prvků: historické osady, jejich čtvrtě a jejich díly.

Historické osady jsou všechny lokality charakteru měst, městeček (městysů), vsí a vísek, jak existující, tak recentně (po roce 1850) zaniklé (obrázek 2). Rozhodující je jejich reálný charakter, nikoli úřední evidence. Historickou osadou jsou proto jak osady (či obce), tak některé “pouhé” místní části, popřípadě lokality nikdy neevidované.



Obr. 2 CZ_RETRO, třída prvků polygonů historických osad (s viditelnými body lokalit)

Současně ale platí, že za historické osady se považují i všechny lokality evidované kdykoli po roce 1850 jako osady, i když charakter vsi či vsíky neměly či nemají (např. některé dvory, zámky). Pojem “historická osada” je zjednodušením, neboť jde jak o skutečné historické osady (jako osady nyní či dříve evidované, takže mají či měly samostatnou řadu popisných čísel), tak o urbanistické osady (evidované jako místní části či vůbec, takže bez samostatné řady popisných čísel).

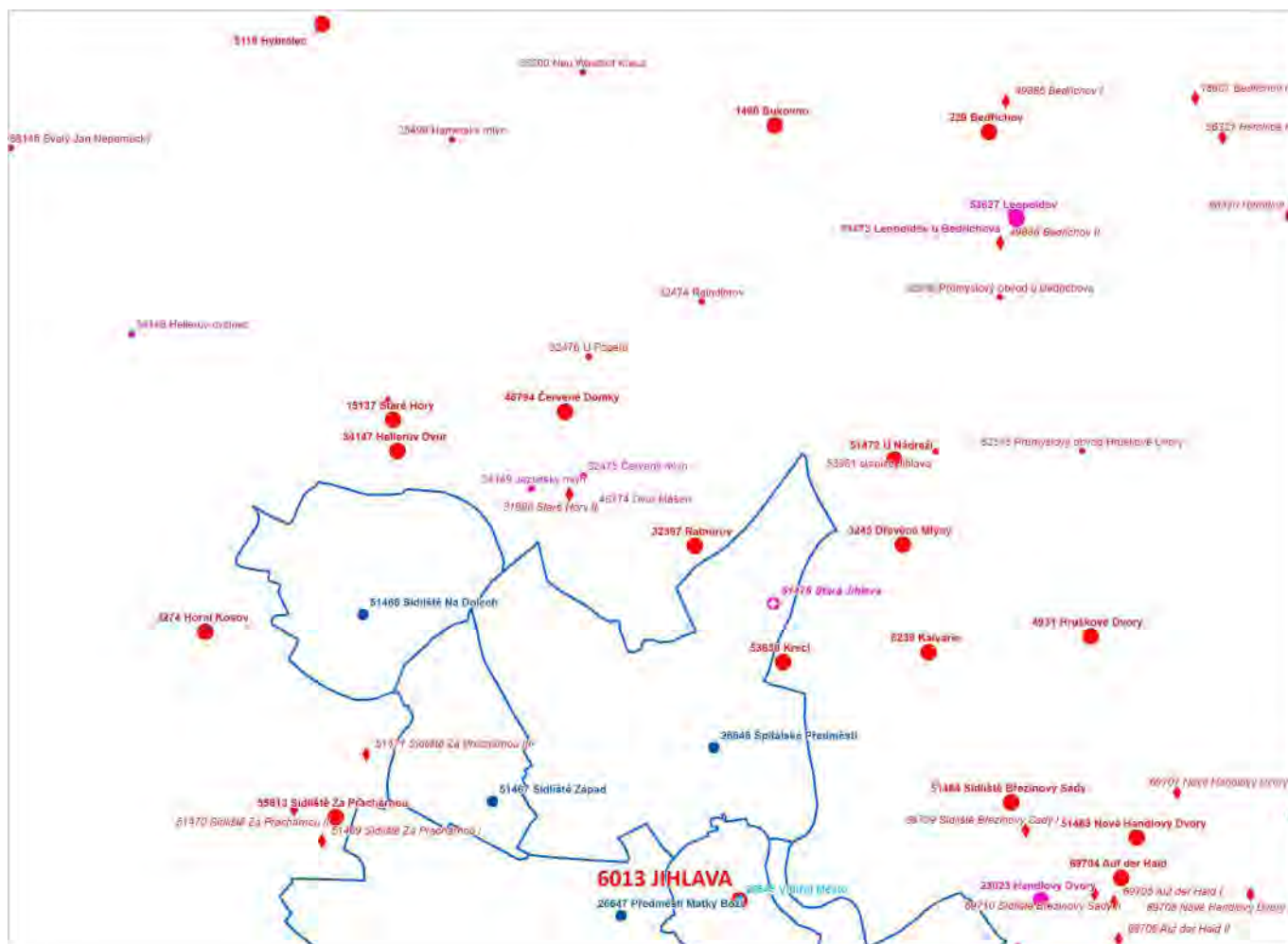
Základem polygonu historické osady je obvykle aktuální vymezení osady (a)nebo katastrálního území, ale ambicí CZ_RETRO je rekonstrukce skutečně historického vymezení, tedy zejména ve vazbě na stav zachycený mapami stabilního katastru. Polygon historické osady může tedy být větší či naopak menší než polygon aktuální osady (a)nebo katastrálního území. Přitom platí, že v rámci intravilánu se historické hranice rekonstruuji vždy, zatímco v extravilánu pouze v odůvodněných případech. Jde například o rekonstrukci zaniklých historických katastrálních hranic ve vojenských újezdech či na jejich hranici (kde došlo k roztržení historického katastru do dvou částí), nebo na jiných územích, kde je to účelné. Historické hranice katastrů se dále rekonstruuji tam, kde jsou současně hranicemi bývalých okresů a nebo krajů před rokem 1850. Je zřejmé, že jde o dlouhodobý postupný proces.

Polygony urbanistických osad i historických osad, které byly pouhou místní částí, se vymezují podle přirozené logiky. Polygony historických osad, které jsou osadami i nyní, vycházejí z polygonů RSO, ale pouze pokud jde o zahrnutí všech čísel popisných příslušné osady. Polygony osad jsou totiž v RSO vymezovány obvykle bez znalosti staršího stavu, takže

pokud to jde, je dána přednost bývalé katastrální hranici (pokud existovala) či jiným hlediskům.

Polygony historických osad pokrývají bezešvě celé území České republiky. Mimo toto území alespoň zatím zřízeny nejsou (východní Těšínsko, Kladsko).

Čtvrtě jsou vymezeny pouze v některých historických osadách. Ve městech jsou podchyceny (obrázek 3) všechny čtvrtě (předměstí) nyní či v minulosti evidované, které mají či měly samostatnou řadu popisných čísel (nyní evidované čtvrtě nejsou v aktuální úřední evidenci rozlišeny od ostatních osad a splývají v pojmu "část obce"). Stejně tak jsou podchyceny i další čtvrtě, které jsou uváděny v historických pramenech a mapách. Vedle toho jsou (neúřední) čtvrtě vymezeny i v dalších městech, kde je k tomu reálný důvod.

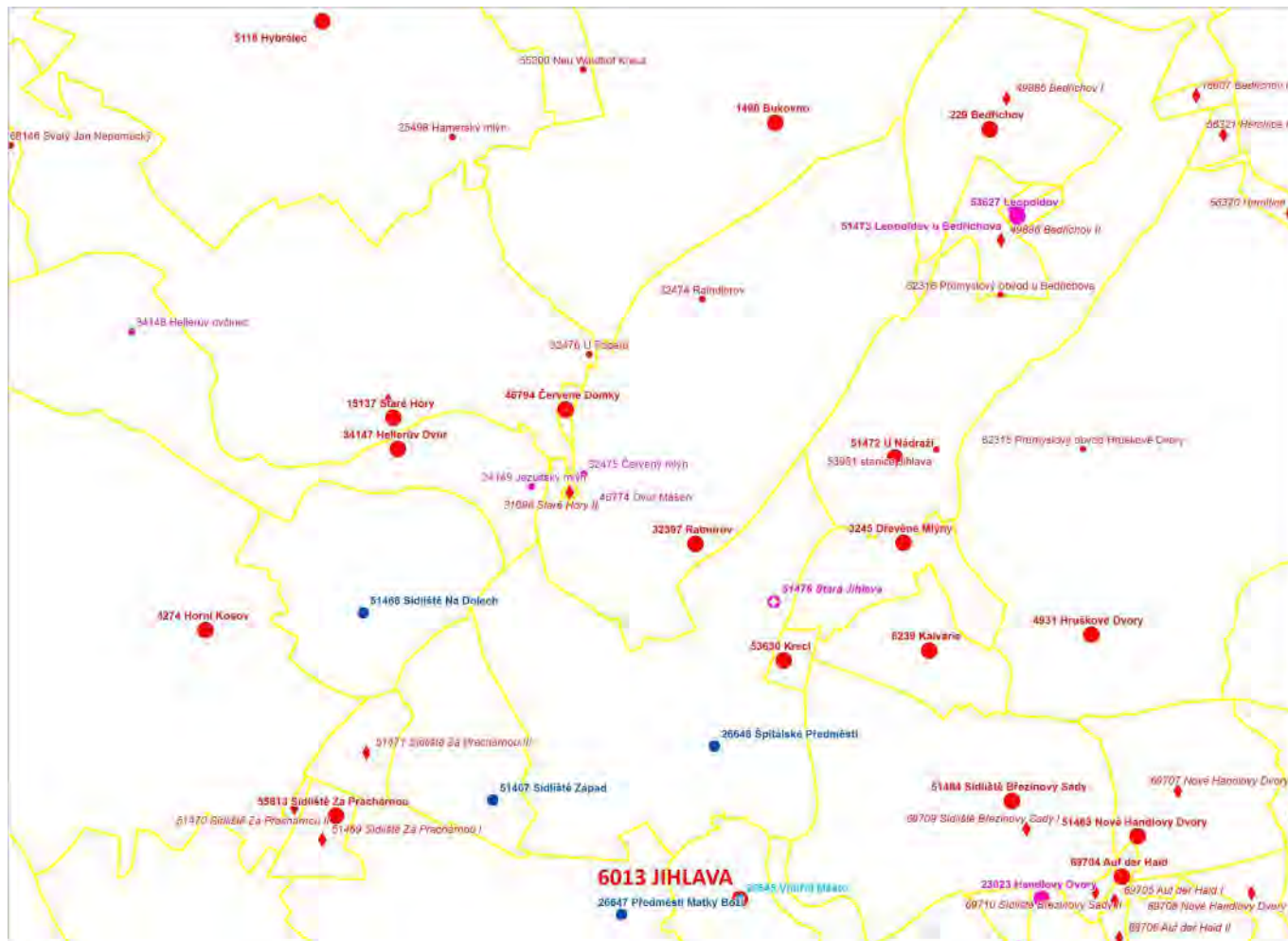


Obr. 3 CZ_RETRO, třída prvků polygonů čtvrtí (s viditelnými body lokalit)

O vesnických čtvrtích (evidovaných dříve jako místní části či vůbec) již byla řeč. V oblastech s koncentrovaným vesnickým osídlením se až na výjimky (např. ves se dělí na Velkou Stranu a Malou Stranu) nezřizují, takže převažují v oblastech s rozptýleným, kobercovým či kopaničářským osídlením.

Zatímco historické osady a čtvrtě mohou být v rámci CZ_RETRO zřizovány i z vlastní iniciativy, o třetí polygonové třídě prvků to neplatí. Díly historických osad, respektive čtvrtí se vymezují výhradně z "úředního popudu". Díl vzniká tehdy, pokud polygon historické osady či čtvrti kříží aktuálně platná hranice osady či katastrálního území (obrázek 4). Pokud jde o hranici bývalou, která má z hlediska CZ_RETRO význam, vzniká retrodíl. Dílem ("gisovým dílem") je také každý nečleněný polygon historické osady a čtvrtě, takže díl představuje nejmenší skladebnou jednotku celého CZ_RETRO, z níž lze vygenerovat jakékoli

vyšší členění (např. historické okresy), ale i aktuální hranice osad, katastrálních území, obcí aj. (k tomu však CZ_RETRO primárně určeno není, protože to lze získat z jiných zdrojů). Podstatné je to, že pomocí dílů existuje jednoznačná vazba na aktuální úřední vymezení osad a katastrálních území.



Obr. 4 CZ_RETRO, třída prvků polygonů gisových dílů (s viditelnými body lokalit)

V rámci CZ_RETRO se neberou v potaz základní sídelní jednotky ani statistické obvody, neboť jde o jednotky vymezované technokraticky, bez urbanistické a často i urbanistické logiky. Polygony CZ_RETRO s nimi proto nejsou a nemohou být kompatibilní (obrázky 5, 6, 7 a 8).

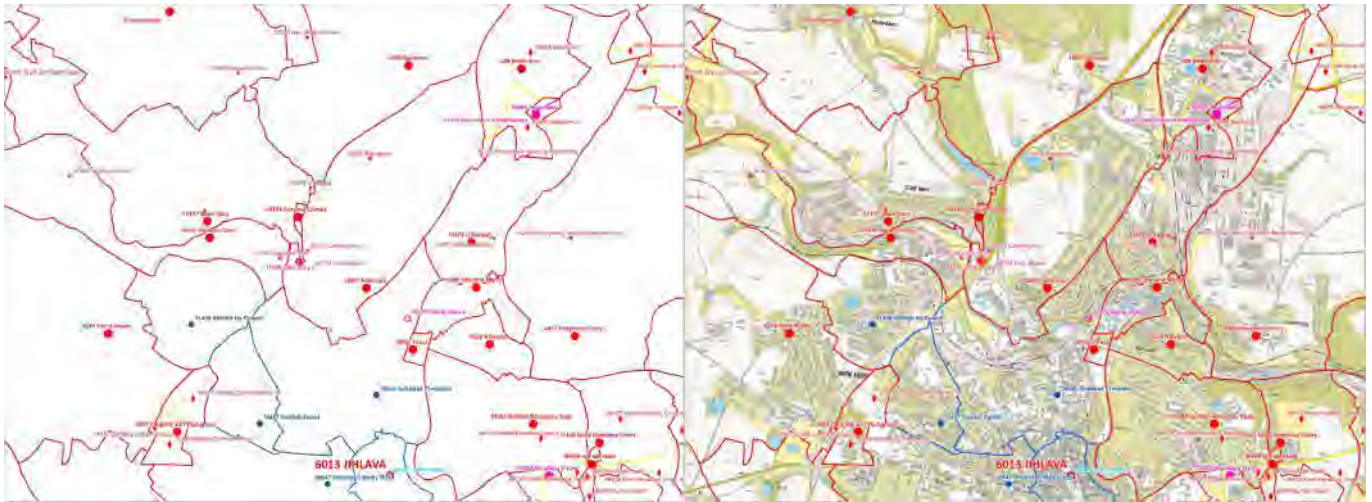
4. Urbanistické a územní celky CZ_RETRO

Polygony historických osad, čtvrtí a dílů usilují o co nejuplněnější a nejpodrobnější analýzu území. Jak bylo uvedeno, vznikají kombinací průmětu úřední reality (současné i bývalé) a urbanistické skutečnosti. Vedle nich existují v rámci CZ_RETRO tři polygonové třídy prvků, které sledují větší území a jsou vymezovány nezávisle na úřední evidenci.

Sídelní útvary

Analytický pohled (obrázek 9) na jednotlivá města a vesnice vede logicky k jejich až přílišnému rozdrobení na jednotlivé historické/urbanistické osady. Protiváhou tohoto pohledu je sdružení stavebně souvisejících historických osad do sídelních útvarů (ušších aglomerací).

Ty jsou vymezovány podle urbanistické reality. Sídlní útvar musí být stavebně oddělen od jiného sídelního útvaru, ale toho hledisko nelze aplikovat dogmaticky. Nemůže se uplatnit zejména v oblastech dlouhých lánových vesnic, kde by v důsledku toho vznikly až desítky kilometrů dlouhé sídelní útvary. Stejně tak jej nelze aplikovat v oblastech kobercového osídlení, protože větší část Těšínska by tvořila jediný sídelní útvar. V takových případech se při vymezení hranic sídelních útvarů přihlíží k hranicím osad či obcí.



Obr. 5 (vlevo) CZ_RETRO, soutisk základních tříd prvků lokalit; z gisových dílů jsou viditelné jen „pouhé díly“, dané obvykle rekonstrukcí průběhu hranic podle map stabilního katastru

Obr. 6 (vpravo) CZ_RETRO, soutisk základních tříd prvků lokalit nad topografickým podkladem ZM-10

SYMBOLOLOGIE BODŮ LOKALIT CZ_RETRO
Lokality zobrazené body i polygony

	historická osada (subtyp 1)		historická osada (subtyp 1)
	zaniklá historická osada (subtyp 10)		zaniklá historická osada (subtyp 10)
	hlavní čtvrť (subtyp 3); vždy v kombinaci s bodem historické osady		hlavní čtvrť (subtyp 3); vždy v kombinaci s bodem historické osady
	čtvrť (subtyp 4)		čtvrť (subtyp 4)
	zaniklá hlavní čtvrť (subtyp 33); vždy v kombinaci s bodem historické osady		zaniklá hlavní čtvrť (subtyp 33); vždy v kombinaci s bodem historické osady
	zaniklá čtvrť (subtyp 44)		zaniklá čtvrť (subtyp 44)
	díl historické osady či čtvrtě (subtyp 7)		díl historické osady či čtvrtě (subtyp 7)
	díl zaniklé historické osady či čtvrtě (subtyp 77)		díl zaniklé historické osady či čtvrtě (subtyp 77)

Lokality zobrazené pouze body

	dávno zaniklá historická osada (subtyp 11)		dávno zaniklá historická osada (subtyp 11)
	odlišně vymezená hlavní čtvrť (subtyp 333); v kombinaci s bodem historické osady		odlišně vymezená hlavní čtvrť (subtyp 333); v kombinaci s bodem historické osady
	odlišně vymezená čtvrť, popřípadě část vsi (subtyp 444)		odlišně vymezená čtvrť, popřípadě část vsi (subtyp 444)
	uzemi předané jinému státu (subtyp 777)		uzemi předané jinému státu (subtyp 777)
	místní čepi (subtyp 21)		místní čepi (subtyp 21)
	zaniklá místní část (subtyp 22)		zaniklá místní část (subtyp 22)
	osídlení lokalita (nesídlení) (subtyp 6)		osídlení lokalita (nesídlení) (subtyp 6)
	zaniklá ostatní lokalita (nesídlení) (subtyp 66)		zaniklá ostatní lokalita (nesídlení) (subtyp 66)
	hradiště (subtyp 5)		hradiště (subtyp 5)
	hradiště zničené nebo osamělé (subtyp 55)		hradiště zničené nebo osamělé (subtyp 55)
	rozdělená historická osada či celek historických osad (subtyp 8)		rozdělená historická osada či celek historických osad (subtyp 8)
	zaniklá rozdělená historická osada či celek historických osad (subtyp 88)		zaniklá rozdělená historická osada či celek historických osad (subtyp 88)
	umělá lokalita (subtyp 0)		umělá lokalita (subtyp 0)

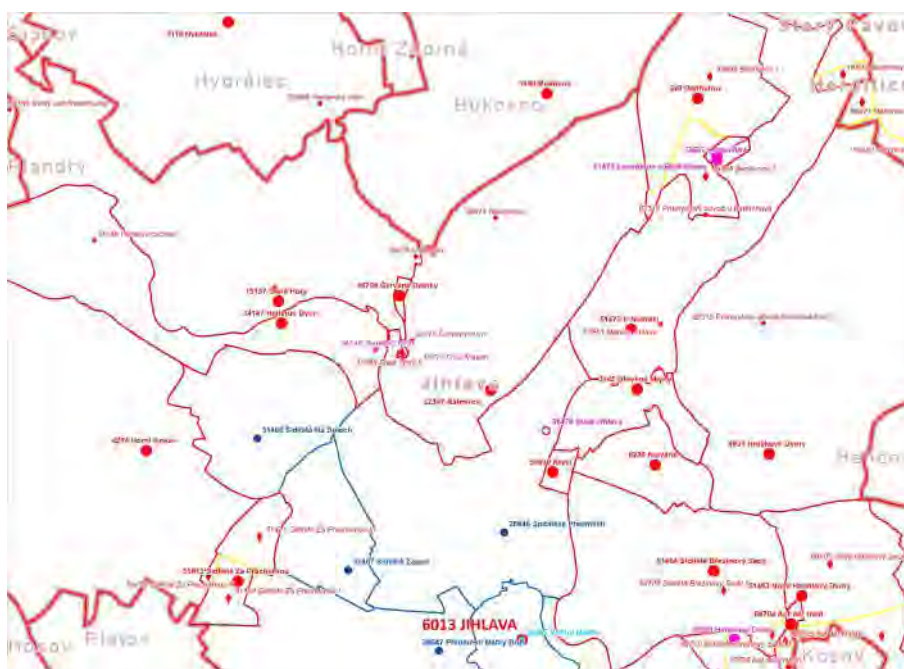
Polopísmo bodu lokality je vždy se stejnou barvou jako vlastní měřivo a názvo lokality je předsozen kód CZ.

11495 OPAVA	město statutární
5880 JEMNICE	město
1450 BUBEŇEC	byv. město
10236 Načeradec	městys
50581 Jemnice	ovv. městys
870 Borovsko	byv. město (m. g. 1850)
13505 Habina	ves. veska
26648 Špitalské Předměstí	hlavní městská čtvrť městská čtvrť
11937 Prácheň	odlišně vymezená městská čtvrť
11937 Prácheň	vesnická čtvrť
1193 Brzina a Račkov	umělá lokalita
14825 Bělohorská	díl historické osady/čtvrtě
00999 Kamenička (PL)	uzemi předané jinému státu
14825 Bělohorská	místní část
14825 Bělohorská	část vsi
14825 Bělohorská	odlišně vymezená místní část
14825 Bělohorská	hradiště
14825 Bělohorská	ostatní lokalita (nesídlení)
14825 Bělohorská	název písma zankový lokalit je rovněž totožná s Barvou značky

Obr. 7 CZ_RETRO, symbologie bodů lokalit a popisek



Obr. 8 CZ_RETRO, rekonstrukce zaniklého Doupova a okolí. Aktuální katastrální hranice (silné okrové čáry) jsou zcela absurdní a rozdělují většinu historických osad na díly. Všechny ilustrace vznikly exportem z mapového projektu CZ_RETRO



Obr. 9 CZ_RETRO, třída polygonů sídelních útvarů. Sídelní útvary tvořené jedinou historickou osadou mají popisku netučnou, sídelní útvary tvořené dvěma a více historickými osadami mají popisku tučnou

Sídelní útvary se skládají z celých polygonů historických osad. Pouze ve výjimečných případech mohou zahrnout také některé díly sousední historické osady. Jde zejména o území při historické hranici Moravy a Slezska na Ostravici a Odře, kde polygony historických osad tuto hranici důsledně respektují, zatímco sídelní útvary jsou (podle urbanistické logiky) rozhraničeny nynějším korytem řeky. Polygony sídelních útvarů jsou v rámci jednotek CZ_RETRO jediné, které nemusejí respektovat historické zemské hranice ani v jiných případech; sídelní útvar Jihlava proto zahrnuje i všechny s městem stavebně srostlé vsi na území historických Čech.

Historické regiony

Historické (mikro)regiony jsou důležité jak samy o sobě, tak pro rozlišení stejnojmenných lokalit (díky uvedení jejich příslušnosti)⁴. Regiony jsou v podstatě historická spádová území jednotlivých (vybraných) měst. Jde o jednotky velikostní kategorie zhruba bývalých soudních okresů (před rokem 1949). Na rozdíl od nich se při vymezení regionů klade důraz také na stav před rokem 1850 (hranice panství), na rovnocenné uplatnění velikostně a významově souřadných měst (která nikdy sídlem soudního okresu nebyla, např. Choceň) a také na promítnutí změn v území od poloviny 20. století (vznik nových center typu Neratovic či Havířova).

Polygony regionů jsou složeny zásadně z celých polygonů historických osad a důsledně respektují historickou zemskou hranici (v detailu podle stavu na mapách stabilního katastru, respektive před rokem 1924 - obrázek 10).



Obr. 10 CZ_RETRO, soutisk doplněný o třídu prvků historických regionů (černé čerchované hranice, černá podtržená popiska), historických oblastí (zelená) a historických zemí (tmavě zelená)

Historické oblasti

Historické oblasti jsou větší územní jednotky vykazující společné zeměpisné, historické a uměleckohistorické charakteristiky. Je přirozené, že možných řešení takového členění je více. Podrobnější zdůvodnění zvoleného řešení přesahuje možnosti tohoto příspěvku. Současně je zřejmé, že jde o jednotky konstruované z jiných hledisek než regiony. Regiony a oblasti proto nejsou skladebné. Oblasti jsou skladebné z polygonů historických osad (výjimečně i dílů) a důsledně respektují historické zemské hranice. Přihlédnuto bylo i k historickému vývoji krajů v 17.–18. století (například vymezení jihočeských oblastí, Chebska, Ašska aj.).

Rekonstrukce historického územního členění

Značný počet polygonových tříd prvků je věnován rekonstrukci historických soudních i politických okresů. Rekonstruován je jak výchozí stav (1850), tak další důležité celoplošné změny či reformy (1854, 1868, 1949, 1960), popřípadě stav v okamžiku klíčových historicko-politických změn, ať již na územní členění vliv měly (zábor pohraničí a vznik protektorátu 1938/1939) či nikoli (vznik Československa 1918, obnova demokratického zřízení 1989).

4) Pro vyhledávání se proto v Geoportálu NPÚ užívá řetězec ve složení LOKALITA /REGION/ URB_REAL, tedy například Dvorce /Soběslav/ ves.

To bylo možné díky datům shromážděným Štěpánem Mlezivou z autentických pramenů, nikoli pouze z lexikonů a podrobných seznamů obcí, které jsou k dispozici většinou z jiných let, než je z hlediska změn územního členění potřeba. Hranice protektorátu/záboru byla s přesností na jednotlivé parcely rekonstruována podle map pozemkového katastru, přičemž jde o výsledný stav (jemuž předcházely dílčí posuny hranice oběma směry). Pozornost je věnována i dalším jednotkám (obvody pověřených obecních úřadů či úřadů s rozšířenou působností). Hranice krajů v jednotlivých obdobích rekonstruovány nebyly, protože jsou skladebné z okresů a v Uživatelské příručce CZ_RETRO jsou příslušné převodní tabulky zařazeny.

Rekonstrukce jednotlivých časových vrstev je zcela spolehlivá, pokud jde o bodovou příslušnost lokalit, které byly v daném období úředně evidovány. Víceméně to však platí o všech bodech lokalit. Něco jiného je detailní průběh hranic, daný tehdejšími průběhy katastrálních hranic. Ten je upřesňován postupně, především podle map stabilního katastru. Mnoho pozdějších změn se však pravděpodobně nepodaří podchytit (či datovat) nikdy.

Zcela spolehlivý je detailní průběh hranic až v nejnovějším období (od roku 2007), i když i zde existují jednotlivé nesrovnalosti či bílá místa (např. pokud jde o změny hranic vojenských újezdů). Na tomto místě je třeba upozornit ještě na jedno metodické úskalí týkající se hranic okresů a správních obvodů. Ty všechny jsou skladebné z polygonů obcí. Obecně se tvrdí, že obec je vymezena současně katastrálními územími i osadami (částmi obce). Ve skutečnosti se však vymezení obcí podle katastrů a osad někde liší, protože existuje řada nesouladů těchto hranic. V RSO se to obchází pomocí pojmů "přesah budovy/zástavby na území jiné obce". V CZ_RETRO jsou hranice okresů a správních obvodů vědomě zkonstruovány pomocí polygonů osad (nikoli katastrálních území).

Do rekonstrukcí historického územního členění patří přirozeně rovněž hranice zemské, včetně všech drobných změn na státní hranici od doby stabilního katastru do současnosti a výjimečně i dříve.

Výhledově se počítá též s rekonstrukcí feudálních krajů a panství, samozřejmě v závislosti na pramenech celozemské povahy (Berní rula/Lánové rejstříky, Tereziánský-Karolinský katastr, Sommere/Wolny). Je zřejmé, že zde bude úskalí ještě více než při detailní rekonstrukci starých okresních hranic.

Závěrečná poznámka ke všem polygonům CZ_RETRO. GIS CZ_RETRO vznikl v roce 2007 a jeho základem se staly tehdejší polygony RSO. Ty byly původně vytvořeny nad nedostatečně podrobnými mapovými podklady a proto vykazují v konfrontaci s katastrální mapou značné nepřesnosti, jež se proto logicky přenesly také do CZ_RETRO. V uvedeném roce ostatně nebyly k dispozici ani dnes běžné mapové služby, takže i hranice historických osad, čtvrtí a dílů vymezených z vlastní iniciativy CZ_RETRO byly cca až do roku 2012 velmi nepřesné. Od té doby se postupně zpřesňují, ale je zřejmé, že nezbytné bude provedení celoplošné automatizované opravy.

5. Mapy stabilního katastru a CZ_RETRO

Již z toho, co bylo řečeno, je zcela zřejmé, že mapy stabilního katastru jsou základem zdokonalování retrospektivního geografického informačního systému CZ_RETRO. Vyplývá to z jejich samotné podstaty, protože jde o jediné mapové dílo, které poskytuje zcela přesnou a detailní informaci o podobě území a průběhu katastrálních hranic v letech 1824-1843, což je z hlediska CZ_RETRO naprosto klíčová a nezastupitelná věc. Bez toho by prakticky nebylo reálné vytvářet v rámci CZ_RETRO retrodíly historických osad.

Srovnatelný význam ovšem mají i mapy pozemkového katastru, zachycující pozdější změny (a pozdější stav území obecně). Využitelnost map pozemkového katastru stoupá i díky tomu, že již byly digitalizovány a georeferencovány, takže by je bylo možno v prostředí GIS velmi výhodně využít i pro rekonstrukci hranic podle stabilního katastru. Pokud však vím, není v současnosti dostupná příslušná mapová služba⁵. Bez ní však zatím postrádá smysl provádět v CZ_RETRO rekonstrukci katastrálních hranic tam, kde se struktura parcel zásadně změnila, neboť je nutně velmi nepřesná (tak jako zákresy změn podle II. vo-jenského mapování, které georeferencováno je). Georeferencování map stabilního katastru je jistě až vzdálenější budoucností, i když příklad Moravskoslezského kraje (a některých menších území) ukazuje, že časový horizont by nemusel být v nedohlednu.

CZ_RETRO usiluje o pochopení současné struktury osídlení českých zemí, což není možné bez pohledu směrem do minulosti a tedy bez map stabilního katastru. To by bylo mnohem snazší, kdyby – tak jako pro Moravskoslezský kraj – existovala obecně dostupná bezešvá mapová vrstva stabilního katastru a současně i vrstva vektorizovaných hranic tehdejších katastrálních území. Na tomto místě je však třeba zdůraznit, že ambicí CZ_RETRO není a nemůže být podchycení úplně všech rozdílů v průběhu aktuálních hranic oproti mapám stabilního katastru. To by totiž znamenalo nutnost vzniku desetitisíců retrodílů území (viz například v situaci, kdy tehdy tvořil hranici silně meandrující potůček, zatímco nyní týž potůček, ale napřímený). Pro CZ_RETRO má význam především podchycení změn v intravilánech sídel a na hranicích okresů a podobných jednotek, jak již bylo uvedeno výše.

Na území Moravskoslezského kraje proto již mohla být do CZ_RETRO promítnuta naprostá většina zjištění, které bezešvá mapová vrstva stabilního katastru poskytuje. A právě při této práci se projeví i zákonitě nevýhody a úskalí, které jsou s využitím bezešvých map spojeny. V závěrečné části příspěvku bych proto na ně chtěl upozornit. To však v žádném případě není míněno jako jakákoli kritika moravskoslezského díla. Jde totiž především o to, že dosažení bezešvého georeferencovaného zobrazení území nijak nesnižuje význam původních jednotlivých mapových listů. Ty totiž obsahují (přímo i nepřímou) mnoho velmi důležitých informací, bez jejichž znalosti může dokonce dojít k chybné interpretaci toho, co na mapě vidíme.

6. Původní hranice katastrálních obcí a jejich změny

Mapy stabilního katastru představují velmi bohatý archivní fond. Pro každé katastrální území (katastrální obec) totiž vzniklo několik map různého charakteru a s různým dalším osudem. Všeobecně jsou známy indikační skici a císařské otisky, ale vedle nich existují ještě tzv. originály a další mapy. Indikační skici zachycují situaci v době mapování, později se však do nich zakreslovaly (červeně) změny. Někdy je postihly i větší zásahy, které jsou typické pro císařské otisky (viz dále). Stejná charakteristika, pokud jde o dodatečné změny, platí pro tzv. originály.

Císařské otisky jsou obvykle charakterizovány tak, že vždy zachycují stav v době mapování (vyhotovení mapy) a neprováděly se v nich dodatečné (aktualizační) zákresy. Zákresy pozdějších změn zástavby a parcelace v nich skutečně nenajdeme. Projevíly se v nich však změny katastrálních hranic. Ambicí správce fondu císařských otisků, dokud byly ve Vídni, bylo podchycovat všechny takové změny.

5) Mapová služba na geoportálu ČÚZK obsahuje pouze některá katastrální území a zdá se, že i ta jsou postupně vyřazována.

Drobné úpravy průběhu hranic bývají odlišitelným způsobem zakresleny přímo v mapovém listu – a obvykle i na schematické mapce katastrální obce. Důležité je, že naprostá většina změn byla na okraji mapového listu a/nebo na titulním mapovém listu poznamenána: jakých obcí se týkala, kdy byla povolena a jakým rozhodnutím. Někdy se vyskytuje pouze část těchto údajů, například pouze číslo rozhodnutí, ve kterém je naštěstí vždy zakomponován i údaj o roce. Vyskytují se však i případy, kdy textová informace úplně chybí.

Při změnách příslušnosti týkajících se větších ploch přišly na řadu nůžky. Dotyčná část listu byl vystřižena a nalepena na příslušný list sousední katastrální obce (k níž bylo území připojeno). Takové zásahy jsou nejlépe patrné při práci s archivními originály, ale i na zdigitalizovaných mapách dostupných na internetu jsou při dostatečném zvětšení obvykle viditelné. V některých případech se však originální mapové listy nezachovaly, protože je nahradil nově vytvořený list, který stále zachycuje parcelaci v době původního mapování, ale s novou hranicí. Pak je nutno pátrat v indikačních skicách, originálech či dalších paré map, protože zatím v žádném známém případě nebyly analogické zásahy provedeny ve všech verzích mapy. Také tyto změny jsou na mapových listech obvykle poznamenány, ale ne vždy.

Při vytvoření nových katastrálních obcí došlo většinou ke zpracování a vytištění zcela nového mapového listu (listů). Ty se poznají podle letopočtu (odlišného od data vzniku map okolních obcí a obvykle mladšího než z roku 1843). To je případ Hájova (1851), ale též Brna, kde sice nedošlo ke změnám hranic, ale k vydání aktualizované verze mapy (1843). Jindy byla mapa nové obce sestavena z částí původních listů (Zastávka 1878 - obrázky 11-14).

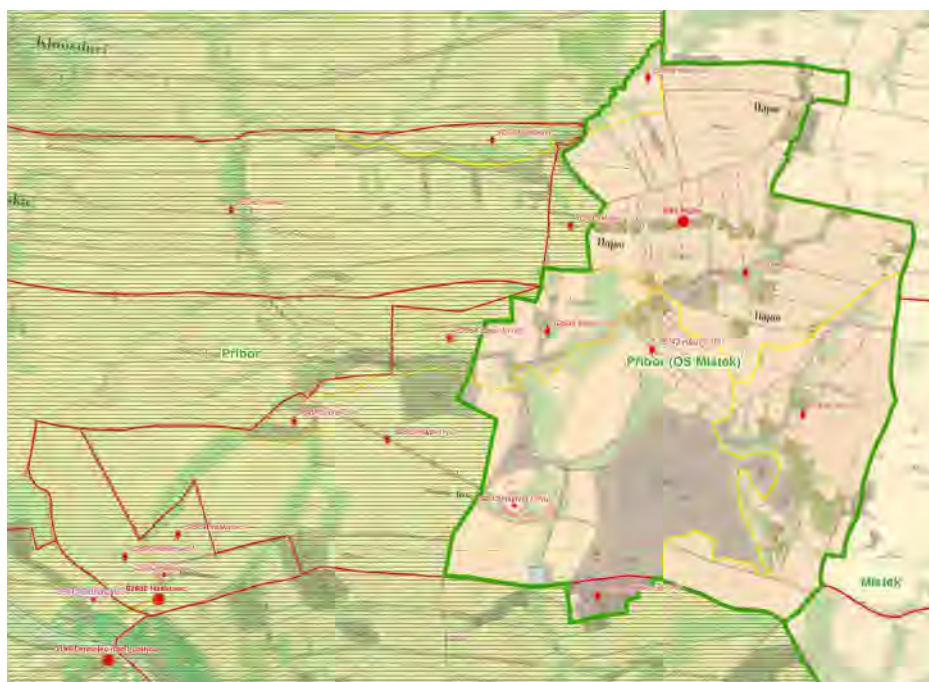
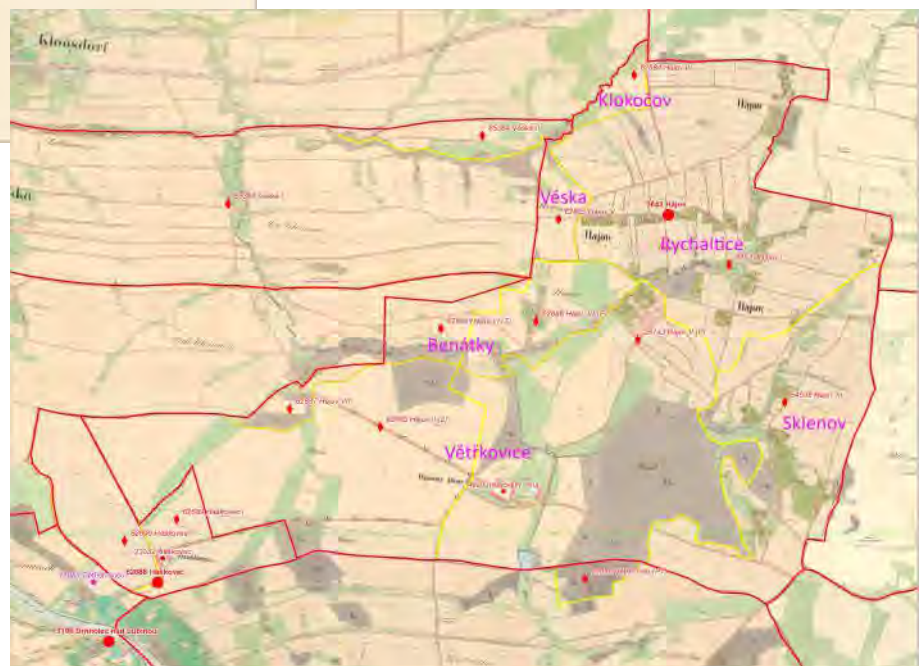


Obr. 11 Bezešvá mapová vrstva map stabilního katastru Moravskoslezského kraje s katastrální obcí Hájov (zvýraznění hranice Karel Kuča)



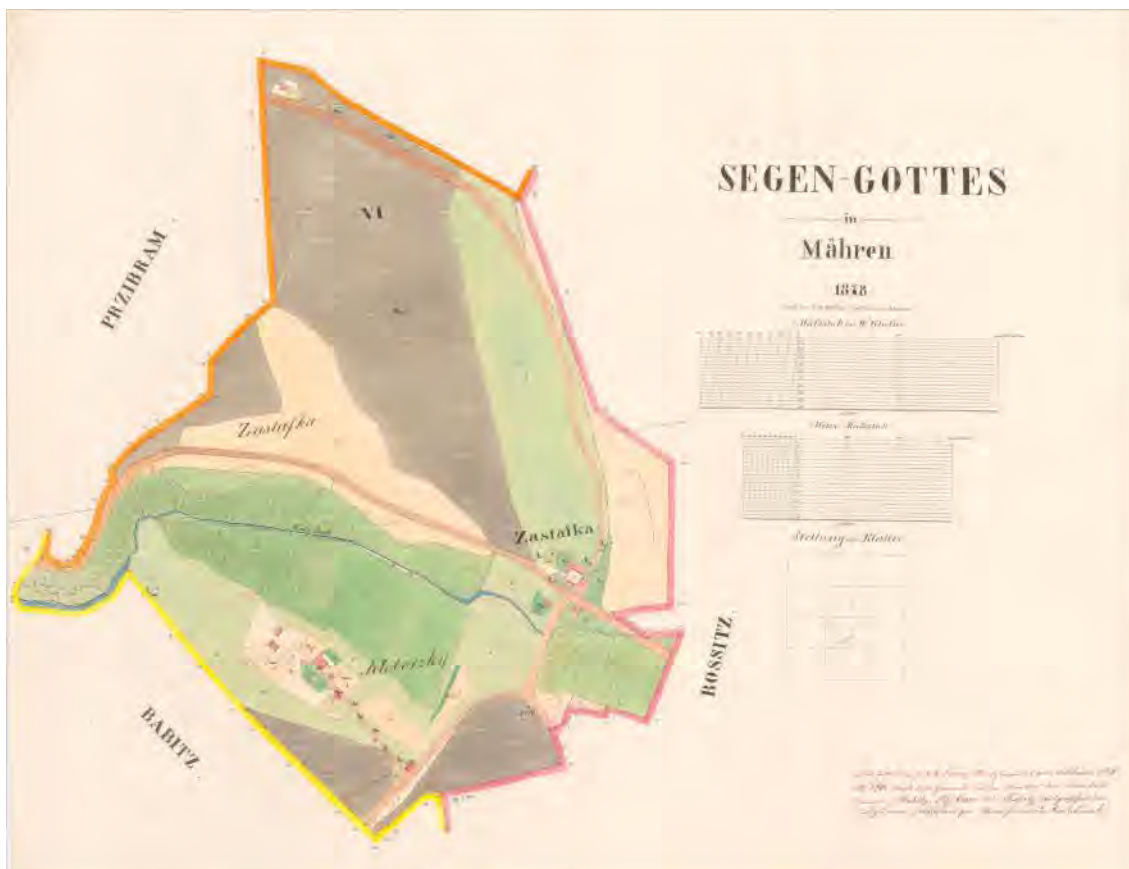
Obr. 12 Hájov, titulní list s informací, že katastrální obec i mapa vznikly v roce 1851

Obr. 13 Katastrální obec Hájov vznikla v roce 1851 z části šesti katastrálních obcí, jejichž hranice se z jednotlivých listů císařských otků i indikačních skic podařilo beze zbytku rekonstruovat. V CZ_RETRO tvoří retrodíly historické osady Hájov



Obr. 14 Komplikovanost vývoje Hájova je dána i průběhem hranice protektorátu vedené zcela nezávisle na katastrálních hranicích. Území německého záboru je zdůrazněno šrafováním. Protektorátní část Hájova tvořila zprvu zbytkovou část soudního okresu Příbor. Protektorátní hranice se v CZ_RETRO projevují jako retrodíly území historických osad. Rekonstrukce Karel Kuča

Všechny takové nové listy lze většinou odlišit i podle méně kaligraficky vytříbeného písma (obrázky 15 a 16).



Obr. 15 Zastávka (u Brna), katastrální obec nově vytvořená v roce 1878 z částí katastrálních obcí Babice, Příbram na Moravě a Rosice, jak o tom informuje karmínový vpisek na okraji mapy. Vlastní mapa však zobrazuje stav území v době mapování (1825), neboť vznikla spojením částí původních mapových listů



Obr. 16 Část jednoho z mapových listů Příbrami na Moravě (1825), z něhož bylo území připojené k Zastávce druhotně vystřiženo, což je dobře patrné. Karmínový vpisek na okraji listu informuje pouze o datu a číslu rozhodnutí

Pro bežešvé zobrazení map stabilního katastru Moravskoslezského kraje byla vytvořena i samostatná vrstva hranic, ta však zachycuje právě až nový stav hranic. Ve skutečnosti by takové vrstvy měly být dvě: pro rekonstruovaný stav v době stabilního katastru (resp. původního mapování dané katastrální obce) a pro pozdější stav (podle dochované podoby císařských otisků). To je samozřejmě komplikováno ještě tím, že v rámci jedné katastrální obce někdy postupem času docházelo i k více změnám, jak o tom informují příslušné ruční vpisky na okraji mapových listů.

Katastrální enklávy

Katastrální enklávy (v německém originále Enclave, obrázek 17 a 18) jsou problematikou, o níž se mi v literatuře nepodařilo najít žádnou informaci. Na mapách stabilního katastru se však objektivně vyskytují.



Obr. 17 (vlevo) Záhloví titulního listu Bílovce, které informuje, že v rámci této katastrální obce existují i tři enklávy: Horní Předměstí, Dolní Předměstí a Radotín. Jejich hranice jsou zakresleny i ve schematické mapce.

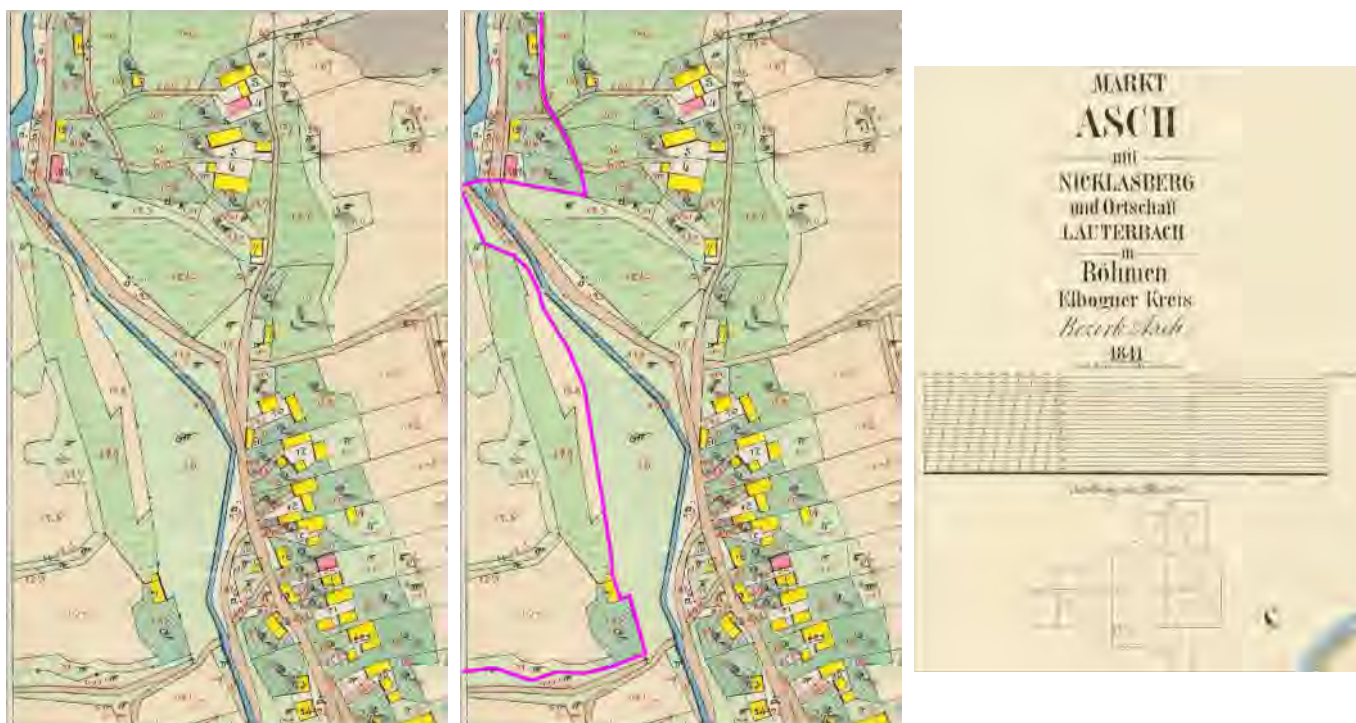
Obr. 18 (vpravo) Záhloví titulního listu Hradce nad Moravicí, které informuje, že v rámci této katastrální obce existují dvě enklávy: Podolí a Kajlovec. Jejich hranice však ve schematické mapce nejsou

V podstatě jde o to, že v rámci katastrální obce je vymezeno ještě jedno nebo více území. Z ojedinělých případů mladších zásahů do císařských otisků je zřejmé, že enklávy byly "přivtělené obce". Jejich hranice jsou vždy vyznačeny v mapě: někdy pouze černými tečkami, jindy zdůrazněnými ještě barevnou linií. V záhlaví na titulním mapovém listu je v ideálním případě situace přesně popsána: *Stadtel Graetz (Hradec) und Colonie Ziegenburg samt den Enclaven Podoly und Kailowitz* (Podolí a Kailowec). Tedy „*Městys Hradec s kolonií (=osadou) Kozí Hradec a enklávami Podolí a Kajlovec*“. Jindy je jméno enklávy sice uvedeno podobným způsobem, ale bez slova enkláva (že o ni jde, dokazuje zákres v mapě). V dalších případech (zejména starších) pak v záhlaví figuruje pouze jméno katastrální obce, zatímco enklávy uvedeny nejsou (ač jsou v mapě zakresleny). Podobná nejednotnost ostatně charak-

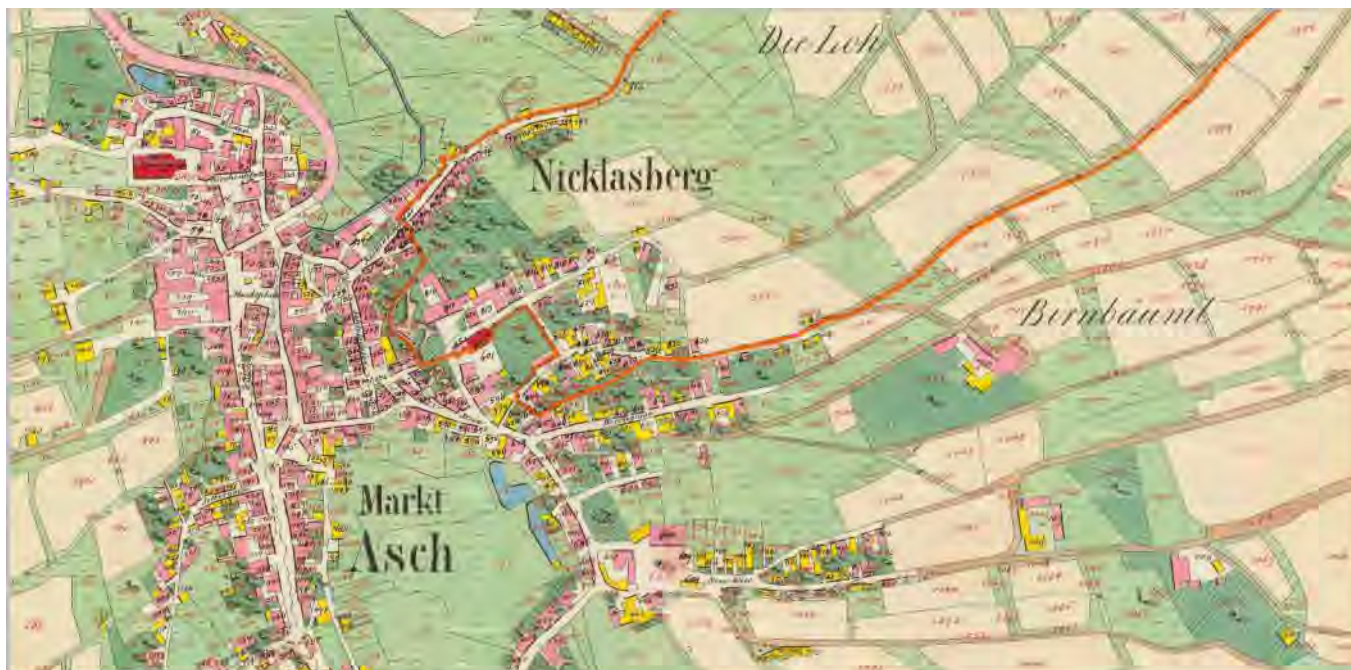
terizuje také údaj o osadách v rámci katastrálního území. Hranice enkláv jsou někdy zakresleny i ve schematické mapce katastrální obce, jindy však nikoli, a přitom to není vůbec závislé na tom, co je uvedeno v záhlaví.



Obr. 19 Rekonstrukce hranice enklávy Kajlovec (export z CZ_RETRO, kde enkláva tvoří retrodíl Kajlovec I)



Obr. 20 (vlevo) Nebýt údaje v záhlaví, zůstala by enkláva Kajlovec možná nepovšimnuta, protože její hranice je v mapě téměř neznatelná. Obr. 21 (uprostřed): Graficky zdůrazněný průběh hranice enklávy Kajlovec. Obr. 22 (vpravo): Záhlaví titulu listu Aše z roku 1841 sice obsahuje údaj o Mikulově (*Niklasberg*), nikoli však o tom, že jde o enklávu (snad jedině tím, že u tohoto jména naopak chybí údaj o osadě, který vidíme u Lauterbachu). (Osada Lauterbach byla již v roce 1844 připojena k Bavorsku a list obsahující její zobrazení se ve složce nedochoval. Na dochovaných listech je nový průběh státní hranice zakreslen)



Obr. 23 Hranice enklávy Mikulov jsou v mapě zakresleny nejen obvyklými tečkami, ale zdůrazněny i výraznou barevnou čarou



Obr. 24 Stejným způsobem jako hranice enkláv však byly do císařských listů prováděny i některé zákresy pozdějších změn hranic katastrálních obcí, jako v případě katastrální obce Velký Dešov

Identifikace enkláv je tedy důležitým úkolem dalšího studia map stabilního katastru (v rámci CZ_RETRO jsou identifikovány postupně - ve verzi CZ_RETRO 2018 již budou podchyceny všechny). Je také zřejmé, že i jejich hranice by měly být (graficky odlišně) zakresleny v samostatné vrstvě hranic map stabilního katastru na území Moravsko-slezského kraje.