

---

## VÝVOJ LIDOVÉHO DOMU V OBLASTI SVITAV, MORAVSKÉ TŘEBOVÉ A LANŠKROUNA

OTAKAR MÁČEL, Krajské středisko státní památkové péče  
a ochrany přírody, Brno

---

O způsobu bydlení a o formě původního domu nemáme v archívních záznamech žádné zmínky. Také na vesnicích již nemůžeme nalézt žádné stopy po původních staveních.

Autoři popisující tuto oblast připisovali často nejstarším statkům tzv. francký čtyřstranný typ, který prý sem kolonisté přenesli už vyhraněný. Kolonisté si jistě přizpůsobili nové domovy způsobu života ve své staré vlasti, ale nelze hledat souvislosti mezi hornoněmeckým typem domu z 19. století a domem kolonistů ve 13. století.

Osídlovací proces vyžadoval velké pracovní úsilí při kultivaci krajiny a výstavbě obydlí se proto zprvu věnovala jen ta nejnutnější péče. Nejstarší domy byly pravděpodobně tříprostorové a navazovaly přímo na chlévy. Stodoly stály — podobně jak v ostatních oblastech — volně u domu. Konstrukce byla dána místním stavebním materiálem a řemeslnou zručností kolonistů. Jednoduchá srubová stavba, někdy

na kamenném soklu, dala se provést svépomočí a také plně vyhovovala tehdejšímu požadavkům. Jednotlivé statky se velikostí a skladbou nijak nelišily. Celý katastr byl rozdělen na lány. Každý osadník měl stejný podíl a v obci nebylo velkých či malých sedláků ani chalupníků. Jedinou výjimkou byl dědičný rychtář, kterému náleželo více lánů (podle lokátorských smluv měl nárok na každý desátý lán) a snad i větší statek. O rozsahu těchto fojtství však nejsou žádné zprávy a v prvních fázích vývoje je jim těžko možno přisoudit odlišnou skladbu domu.

Poměrně výhodné hospodářské a společenské podmínky oblasti si brzy vynutily také lepší způsob bydlení. Nelze jej však přímo dokumentovat. Tato oblast — málo dotčená husitskými válkami — a žijící (zvláště v 15. století) v blahobytu — musela být i po stavební stránce vyspělá. Do 16. a 17. století spadají první zprávy o životě selského lidu, ze kterých

můžeme vykreslit venkovské obydlí alespoň v obrysech. Ze sporých zmínek v závětech a kupních smlouvách dostáváme rámcový obraz o stavebnictví té doby.

Obytný dům se skládal z prostorné jízby, síně a pravděpodobně patrové komory. O tom, jaké bylo topeniště a kde bylo umístěno, nejsou žádné zmínky. Z poměrně vyspělého hospodářství se dá předpokládat, že se už objevuje černá kuchyně, ze které se vytápěla i pec v jízbě. Ojedinele se snad k obytné místnosti družila i obytná komůrka. Výměnek se objevuje s určitostí již v polovině 16. století. Skoro ve všech zápisech kupních smluv nebo dědicství jsou zmínky o výměnku jako o samostatné bytové jednotce, ke které se nejednou řadilo i malé příslušenství (někdy i se dvěma kravami). Výměnek byl u větších statků samostatnou budovou.<sup>1)</sup>

K obytným budovám se řadila stavení hospodářského charakteru. Rozsah chlévů musel být vzhledem k ostatním oblastem v té době značný, neboť 5—10 kusů dobytka, přes 50 ovcí a 10 koní nebylo pro větší statky vzácností.<sup>2)</sup>

Mimo konírny, chlévu a ovčince, navazujících přímo na obytnou budovu, patřila ke statku i stodola, stojící mimo komplex statku. V městských knihách ze 16. století se často setkáváme se zmínkou o prodeji samostatné stodoly, což vylučuje, že by byla přímo včleněna do statku.<sup>3)</sup> S touto situací se setkáváme ještě začátkem 19. století.

Přes rozsáhlost statku se nezdá pravděpodobné, že by se už v této době jednalo o úplně

uzavřené čtyřstranné objekty. Vzhledem k tomu, že citované zápisy se týkají rycht, tedy nejpřednějších usedlostí v obci, je nutno předpokládat, že ostatní statky byly o něco menší.<sup>4)</sup>

V polovině 16. století stála usedlost jen o málo méně než fojtství, můžeme tedy její rozsah a vybavení vztahovat i na jiné statky. Mimo popsané usedlosti setkáváme se již i s domky zahradníků, kteří byli bezzemci, a jak název říká, jen majetníky zahrady kolem domu. Abychom si mohli udělat obraz o této vrstvě obyvatel a jejich stavení, použijeme rozboru cen, který nám umožní přibližné srovnání. V polovině 16. století stál domek maximálně 10—20 marek, statek byl ceněn na 600 marek. Ke statku se vázalo 7 měřic (Ruthen) polí zhruba po 30 markách, takže na stavení s celým inventářem zbývalo 250 marek, tedy ve srovnání s cenou domku až dvacetinásobek. To znamená, že domky byly vzhledem ke statkům jen nutným přístřeškem, kterému můžeme jen výjimečně přisoudit trojřádnou dispozici. O příslušenství nemůže být ani řeči. Robotní povinnosti z roku 1580 ustanovují pro „zahradníky“ pouze činži (2 bílých grošů) a žádné naturální dávky. To také ukazuje, že tato vrstva bez pozemků byla vázána námezdním poměrem u sedláků.

Přesnější sledování vývoje vesnického obydlí je možné teprve v 18. století. Z té doby máme již více písemných zpráv týkajících se vesnice a domu. Také některé dnes stojící budovy můžeme vřociť do tohoto století.

Nejjednodušší schéma stavení, se kterým se ještě dnes ojedinele setkáme, je trojřádné: jiz-

ba, síň s černou kuchyní a komora. Také obytnou jednotku dvoudílnou, skládající se z jízby a prostorné síně, můžeme vidět na několika málo místech u výměnků „zahradníků“ nebo domkářů.

Do domu se vstupuje síní, která tvoří provozní jádro obytné části. Ta je rozdělena na předsíň a na černou kuchyní, má tedy již část hospodářskou. Původně otevřené ohniště v síni mizí a síň se časem diferencuje předělením na dvě samostatné místnosti. První krok k vytvoření černé kuchyně tvoří překlenutí pasu oddávající průchodní část od topeniště. Klenutí pasu bylo vynuceno konstruktivními požadavky při přechodu dřevěné stavby ke zděné. Provozní požadavky vynutily si později úplné oddělení černé kuchyně od vlastní síně. Prostorná jízba je přístupná ze síně a prosvětlena většinou třemi nebo čtyřmi okny. Obytné místnosti o jedné okenní ose do průčelí a do dvora je dnes vidět ojedinelé u malých domků. Jízba je vytápěna pecí (přístupnou z černé kuchyně), která se postupně doplňuje nebo úplně nahrazuje sporákem či kachlovými kamny. Třetí částí domu je komora, i v nejstarších zachovaných budovách přičleněná přímo k síni. S volně stojící komorou se již nesetkáváme, a ani v písemných zprávách není o ní zmínka.<sup>5)</sup>

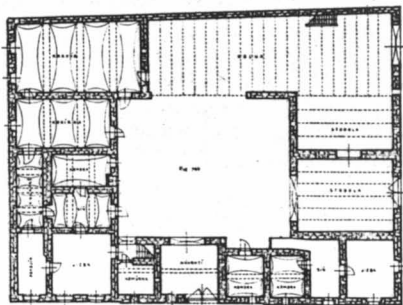
Nejstarší zachované stavby diferencují komoru od obytné části materiálem. Podporují také nazírání na komoru jako na samostatnou stavební část, která ještě není pevně spjata se síní a jízbou. Také jejich výškové členění je u starších stavení odlišné. S patrovou komo-

rou, typickou pro všechny naše oblasti, se setkáváme i zde. V některých případech se zachovala pavlákka sledující patro komory a přecházející i na přilehlé hospodářské budovy. Jeden z nejarchaičtějších znaků komory, totiž náznak dřevěné klenby v patře, se zachoval na komoře výměnku stavení č. 20 v Lavičné.

Chlévy a stáje, nejdůležitější část hospodářského příslušenství, se napojovaly přímo na obytnou část. Nejlepší místo přímo u domu bylo vyhrazeno koním, pak teprve byl umístěn dobytek. Ovcín byl postaven na méně náročné místo. V druhé polovině 19. století se věnuje mnohem více pozornosti hovězímu dobytku a vepřům na úkor ovcí, které se někde úplně přestávají pěstovat. Dnes se už nedá v celé oblasti najít ovcín v původní formě.

Další důležitou hospodářskou budovou je stodola. Dnes je součástí komplexu statku, ale dříve stávala volně. Na Svitavsku se nezachovala žádná stodola v původní formě a jen v několika případech dokumentují zbytky původní stav. V žádném případě se však už nesetkáváme s typickou střechou sahající skoro k zemi. Na měření z roku 1835 vidíme v mnoha případech polygonální stodoly volně stojící, u většiny statků alespoň zbytky po tomto tvaru.<sup>6)</sup> Zděná technika, nespálná krytina a hlavně nové využití stodoly jako kolny (po zavedení mlátiček), přibližuje tuto budovu postupně budován ostatním. V poslední vývojové fázi ji nacházíme jako nedílnou součást uzavřeného statku. Nemusíme zvláště podotýkat, že se zde polygonální tvar nemohl udržet.

Ke každému statku náležela kolna a někde



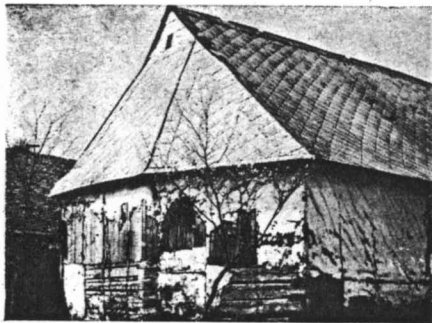
Pádorys domu, Radiměř, čp. 10. Kresba O. Máčel.



Pádorys domu, Březina, čp. 52. Kresba O. Máčel.

i sklípek. Tyto budovy většinou navazují na chlévy, nebo doplňují celou skladbu v uzavřené dvorce. Jednotlivým znakem budov tohoto období je srubová technologie. V celé oblasti je totiž v 17. a 18. století hlavním stavebním materiálem dřevo. Na mapách stabilního katastru jsou některé obce zaznamenány ještě jako dřevěné. To ovšem neznamená, že by v této oblasti nebylo vůbec zděných staveb. Byly však ojedinělé.<sup>7)</sup> Teprve počátkem 19. století se stávají zděné stavby častějšími. V obcích odlehlejších od průmyslových středisek na Moravskotřebovsku se zachovalo dřevo jako stavební materiál na většině staveb až dodnes, na Svitavsku se setkáváme se srubem jen ojediněle.

Lehce zpracovatelný kámen, kterého je v této oblasti dostatek, se používal na podezdívku, někde i na celé zdívo. Vyzdění komínového tělesa z lomového nebo i kvádřového zdiva je běžné u všech zachovalých srubových staveb. Některé stavby z konce 18. století se mohou vykákat čistě provedenou kamenickou prací, zvláště u komínových hlav a ostění vstupu. Nepálené cihly jsou běžným stavebním materiálem v severní části oblasti. Na Moravskotřebovsku a Svitavsku je hlína jen doplňkovým materiálem a je používána spíše jako mazanina na vyplňování spar, srubových stěn a povalů stropu. Mnohé srubové stavby jsou nejen pačokovány, ale úplně obaleny hlínou. Vzniká tím srub „v kožichu“.



Vendolí, čp. 8. Foto O. Máčel.



Radiměř, čp. 185. Foto O. Máčel.

Trojdlílný dům nemohl v jednoduché formě vyhovovat zlepšujícím se hospodářským podmínkám. Tak již v první polovině 19. století převládají na Svitavsku velké usedlosti, které se nedělily mezi sourozence po smrti hospodáře, nýbrž po staletí přebíral statek nejstarší syn. Tím zůstaly jednotlivé dvory i po několik set let neděleny a teprve na konci 19. století se částečně porušila celistvost usedlostí. Mimo hospodářských budov rozšiřují se u těchto velkých statků i obytné prostory, které v některých případech úplně mění svůj charakter. Nové sociální poměry si vynucují i nové hospodářské místnosti.

Síň nabývá charakteru předsíně. Jako komunikační jádro spojuje skoro všechny obytné

místnosti; navíc se přesouvá do síně i vstup na patro komory, který býval dříve zvenku, a často i vstup do sklepa.

Černá kuchyň prodělává radikální změny. Větší stav dobytka (hlavně vepřového na úkor nenáročných ovcí) si vynucuje pečlivější a rozsáhlejší přípravu krmiva. Pro vaření se zřizuje samostatná místnost — kuchyně. V černé kuchyni zůstává jen ohřívání krmiva v pařáku nebo kamnech a nanejvýš pečení chleba. Pec, která bývala dříve u každé usedlosti, postupně mizí a je používána jen výjimečně. I novostavby velkých statků z poloviny 19. století mají ještě pec na pečení chleba, ale tato již není situována do jizby, ale do samostatné místnosti v blízkosti kuchyně.

Kuchyně jako samostatná místnost nachází již v polovině 19. století plné funkční využití. Do půdorysu domu se organicky začleňuje až u novostaveb. U starších budov se pro kuchyni adaptují jiné místnosti. Často se pro ni získává místo přístavbami. V zásadě se vycházelo z požadavku jednoho komínového tělesa a přímého spojení s jízbou a síní. Začátkem 20. století se objevují u větších usedlostí dvě kuchyně, letní a zimní. Nová místnost letní kuchyně bývá často jen rozšířenou hospodářskou kuchyní, vybavenou sporákem a přizpůsobenou vaření v létě.

Další část trojdielného domu — komora — ztrácí svoje charakteristické znaky. Z původní, v některých rysech samostatně čtěné budovy, se stává podružná místnost, úplně včleněná do půdorysu domu. Spodní část komory se mění ve spíží a vlastní patro ve „špýchar“. Ten se rozšiřuje do celého půdního prostoru obytného traktu a zabírá někdy i patro hospodářských budov.

Charakteristický znak patrové srubové komory — pavlač — se však někdy vyvíjí dále a obepíná pak skoro celý dvůr. Při odklonu od srubové techniky ke zděné a při přestavbě statků koncem 19. století ztrácí se tento výtvárně výrazný i provozně výhodný článek. V některých případech jen dřevěné schodiště s malou podestou upomíná na zdobnou pavlač, která byla kdysi chloubou stavení. Jizba bývala již začátkem 19. století někdy doplněna obytnou světničkou, která se řadí vedle jízby tak, aby mohlo být využito komínového tělesa. Rozšíření o dvě nebo více světnic bývá v oby-

ném jádru ojedinělé. Výměnek býval někdy i o dvou světnicích, takže ubytovat rodiče v hlavní budově nebylo zapotřebí. Obytné místnosti sloužily výhradně hospodáři.

Mimo právě popsané obytné místnosti bývaly ve větších usedlostech i místnosti pro čeledíny a pro děvečky. Jizba pro čeledína se situovala vždy v blízkosti chlévů, kdežto děvečky bydlely ve světničce blízko kuchyně. Ačkoliv místnost pro čeled v těsném sousedství s chlévy společensky i hygienicky nevhovovala, přece je zde vidět sociální pokrok, uvědomíme-li si, že v této době (polovina 19. století) bylo v jiných oblastech běžné nechávat čeledína spát přímo ve stáji nebo na půdě.

Doposud jsme sledovali vývoj jednotlivých částí zemědělské usedlosti. Nyní si všimneme vzájemných vztahů jednotlivých budov, tvořící komplex statků. Pro Svitavsko je usedlost jako celek obzvláště důležitá, protože je nositelem architektonického charakteru celé oblasti. Většina usedlostí se uzavírá v rozložitě čtyřstranné statky. Rada starších autorů vyslovuje mínění, že statky jsou importovaným „francským“ typem. Podrobný rozbor vývoje stavení ukazuje, že se nejedná o převzatý typ, nýbrž o skladbu, která vyrostla ze specifických hospodářských a společenských podmínek oblasti, a která nemá přímé spojení s francským domem.

Vlastní „obytná buňka“ svitavského statku se celkem neliší od sousedních oblastí, protože bytové požadavky byly zhruba stejné; rozdíl je jen v uspořádání celku. Lánové rozvržení obcí vymezovalo usedlosti jinou polohu a

jiné možnosti růstu než tomu bylo u ucelených vsí, ať už návěsních nebo ulicovkách. Stavení situované uprostřed široké parcely umožňovalo funkčně nejvhodnější seskupení jednotlivých budov. Velká vzdálenost jednotlivých usedlostí vedla výstavbu k uzavřeným komplexům. Bezpečnost majetku a hospodářský provoz tvořil hlavní důvody, které vedly k uzavírání statků, jež se v prvních fázích dalo jen oplocením.

Nejstarší kompoziční vztahy jednotlivých budov statku lze vykreslit z ojedinělých zpráv po 16. století. Mimo obytnou budovu a poměrně rozsáhlé chlévy byl tu ještě výměnek, který měl někdy i vlastní malé hospodářství. Stodola stávala — jak víme — do začátku 19. století volně mimo komplex usedlosti. Její polygonální tvar a celá konstrukce jasně dokazují, že při stavbě nebylo původně myšleno na přičlenění této budovy do tvaru čtyřstranných statků. Zajímavá je i teorie obytné části domu: Nebyla obrácena do uliční strany, nýbrž do dvora. Z těchto skutečností vyplývá, že se ve starší době nemohlo jednat o záměrně komponované čtyřstranné statky, nýbrž jen o hromadné seskupení objektů, uzavřených v jeden celek plotem nebo zídkou.

Teprve výstavby 18. století přinášejí do skladby určitý řád a pravidelnost. Obytná část a výměnek se řadí štítem k cestě. Tím vzniká párová usedlost, která se brzy uzavírá na zadní straně kolnou nebo budovou stodoly. Vzniká trojstranný statek tvaru písmena U. S takovou pravidelností setkáváme se ovšem jen v novějších usedlostech; u dostavěb jsou obě

obytné části v rozmanitých vztazích. Také stodola se včleňuje nepravidelně do komplexu statku. Z původní stavby zůstalo většinou jen torzo. Polygonální uzavěr se přizpůsobil okolním budovám v konstrukci a výšce, zatím co část související přímo s kolnami nebo jinými budovami se úplně mění.

Další rozšiřování stavení se děje zastavením proluky mezi štíty obytného objektu a výměnku. Vzniká tak zajímavá skladba okapového průčelí ukončeného dvěma štíty. V některých případech vidíme ještě samostatné budovy v trojdílném průčelí, jindy jen řešení střechy se štítem naznačující postupný vznik celku.

Dalším krokem k čtyřstrannému statku je pak překrytí předního průčelí jedinou střechou. Zvýšení hřebenu ve valbě nad obytnými traktory prozrazuje, že se ještě nejedná o úplně kompaktní celek. Teprve budovy z druhé poloviny 19. století představují čisté formy čtyřhranného, ze všech stran rovnocenně uzavřeného statku.

Zavedení nespalné krytiny na zděných budovách umožňuje zvyšování stavyb. První fáze výškového růstu se projevuje zvýšením půdního prostoru nad všemi traktory, což je patrné i zvenku z charakteristických podlouhlých průchodů na průčelí i bočních stranách. Stále se zvyšující půdní prostor se prosvětluje průdouchy, které nabývají formy skutečných oken, aby tak postupně vznikla patrová usedlost. Tato patrová stavení nejsou ještě vždy plně využita, ať už hospodářsky nebo obytně.

Jak jsem se již zmínil, vžitě dědičné právo nedovolovalo drobit statky a usedlost přešla



Radiměř, čp. 185. Foto O. Máčel.



Vendolí, čp. 113. Foto O. Máčel.

v celku jedinému dědici. Tím zůstaly statky mnohem déle v držení jednoho rodu.<sup>8)</sup>

Dělení statků na více dílů bylo možné již po roce 1850, setrvačností se však udržoval starý způsob až do prvého desetiletí dvacátého století. Není proto divu, že v této oblasti byli sedláci nadřazenou třídou, od kterých se svým postavením a majetkem výrazně lišili „zahradníci“ a domkáři.

„Zahradníci“, o kterých byla zmínka již v minulé kapitole, projevují se v obrazu vesnice markantněji až v 19. a 20. století, kdy tato vrstva spolu s domkáři získává početní většinu vesnice. Nejlépe je to vidět v obcích kolem města Svitav, kde se vlivem průmyslu ztrácí jejich zemědělský charakter.

Ve stejné době vzniká i třetí vrstva oby-

vatelstva, domkáři bez pozemků, kteří dojdějí pracovat do měst. Stavení „zahradníků“ a domkářů je ve stejné skladbě a rozsahu přizpůsobeno provozu malého hospodářství a je usměrněno skromnými materiálními podmínkami. Od selských gruntů se liší velikostí a vybavením hospodářského příslušenství, které nepočítá s velkým stavem dobytka.

V Hrádku se počítalo roku 1550 na 86 statků, po třicetileté válce se už mimo 76 gruntů objevuje i 21 domků. Osmnácté století (podle sčítání z roku 1770) rozlišuje mimo stejného počtu statků i 4 „zahradníky“ a zvláště 59 domkářů. Rok 1907 ukazuje již úplnou převahu domků nad usedlostmi poměrem 76 statků, 7 „zahradníků“ a 304 domkářů. „Zahradníci“ byli původně bez pozemků a teprve během





Vendolí, čp. 23. Foto O. Máčel.



Vendolí, čp. 23. Foto O. Máčel.

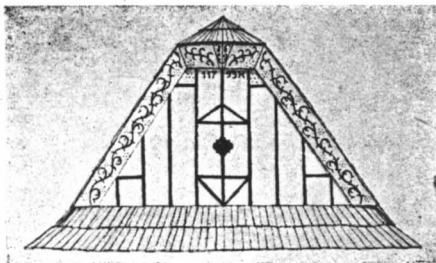
druhé poloviny 19. století se osamostatňují a postupně nabývají vlastních polí, stávají se drobnými zemědělci.

Postavení „zahradníků“ a domkářů se však odráží i ve skladbě domů. „Zahradníci“ tvoří přechod mezi zemědělskou usedlostí a domkem. „Zahradníci“, mající kolem 20—30 mír polí, přizpůsobili svá stavení tomuto malému hospodářství. Obytná část je svojí třídnou skladbou podobná statkům. Také rozšíření o obytnou komoru, situovanou vedle sně, je obdobné jako u usedlosti. Třídný výměnek není tak samozřejmý jako u sedláků, ačkoliv i zde je v zásadě snaha umístit staré rodiče do samostatného domku. Jen menší domky mají jednu obytnou část. Hospodářské příslušenství je přizpůsobeno rozsahu polností a skládá se z vepřína, kravína, kolny a někdy i z malé stodoly, která tvarem ani rozsahem

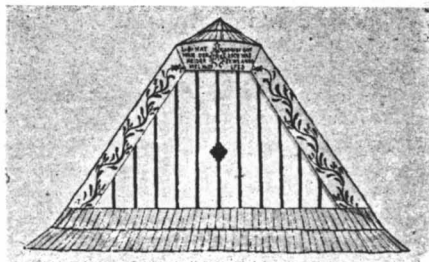
nepřipomíná velké polygonální stodoly statku.

„Zahradníci“, kteří začali samostatně hospodařit, snaží se dosáhnout úrovně sedláků. To se odráží i na formě jejich obydlí, snažící se vyrovnat statkům po všech formálních stránkách. Pěkné doklady takového stavu vidíme tam, kde se komplex stavení uzavírá stěnou stejné výšky s budovami, a do té se prorážejí okna, doplněná někde dokonce žaluziemi. Toto funkčně neopodstatněné provedení průčelí a jeho vybavení má jedinou úlohu: vyvolat dojem čtyřstranné selské usedlosti. Minimální rozměr dvorku se někdy úplně ztrácí vzhledem k ostatním budovám. Z ulice vyhlíží domek jako jedna budova a pouze otvor ve střeše prozrazuje malý dvorek.

Stavení domkářů se liší od zahradnických domků především menším hospodářským příslušenstvím, které je zde vskutku minimální.



Štit domu. Viska. Kresba O. Máčel.



Štit domu. Mladějov, čp. 104. Kresba O. Máčel.

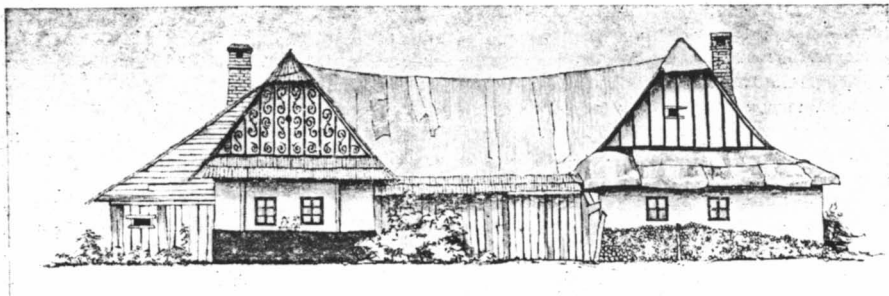
Nesetkáváme se již s výměnkem jako samostatnou budovou. Rozdíly v rozsahu stavby se projevují i v její celkové skladbě. Místo dvorců jsou to volně stojící stavení obrácená bud štítem nebo okapem k silnici. Způsob zastavení není stejný a je silně ovlivněn terénem a situací parcely. Vlastní dům je většinou třídílný a komora má charakter špýcharu. Ani případy, kdy místnost komory je využita jako chlév pro vepře nebo kozu, nejsou ojedinělé.

#### Architektonické členění a výzdoba stavení

Ze sporých zpráv o venkovském obydlí v 16. a 17. století nelze vyčíst ani nejmenší zmínky, která by umožnila vykreslit alespoň rámcový obraz výzdoby stavení. Rozbor architektonického členění a výzdoby stavení je proto zaměřen až na údobí, ze kterého již máme přímá doklady, totiž na 18. století.

Jak již bylo řečeno, bývalo v popisované oblasti skoro do poloviny 19. století hlavním stavebním materiálem dřevo. Proto i architektonický rozbor tohoto časového úseku je zaměřen na dřevěné stavby. (Zděné budovy, které se vyskytují již v 18. století, můžeme pro jejich ojedinělost přehlédnout.)

Jeví-li se dnes určitá odlišnost mezi lidovými stavbami na Svitavsku a mezi stavbami na Moravskotřebovsku, musíme si uvědomit, že dnešní rozdíly byly vyvolány intenzivnějším hospodářským rozmachem Svitavska v 19. století. V 18. století byl obraz obcí pro celou oblast jednotný; byly to do osy lánových vsí štíty situované srubové stavby, ozmaně hlinou a olíčené. Sokl z lomového kamene byl tmavě, většinou černě nalíčen. Často však zůstává také jen v přírodním stavu. Výtvarné členění nejsou ani plochy průčelí, ani plochy boční. Teprve v 19. století, tedy v údobí zdě-



Rekonstrukce podle staré pohlednice. Lanškrounsko. Kresba O. Mědel.

ných staveb, se uplatňuje členění ploch architektonickými prvky.

Proti jednoduché fasádě stavení kontrastuje pečlivě skládaný a krycími lištami zdůrazněný štít. Skladbu štítu doplňuje často ještě barevný ornament.

Nejběžnější uspořádání desek štítu je vertikální nebo klasovitě. V některých případech se setkáváme i s kombinací obou těchto druhů nebo s kosočtverečnou skladbou. Vápnem obílené desky mají spáry zakryty úzkými lištami natřenými červenou barvou nebo černě opálenými. Ve většině případů zabíhají krycí lišty do koutové lišty a jen u jednodušších štítů zabíhají lišty přímo do podbití přesahujících latí střechy. Nezbytným doplňkem každého štítu je ornamentální výzdoba prken podbití, přesahujících latí střechy a záklopu polovalby do kabřince. Společným znakem výzdoby domů

této oblasti je pojetí a umístění dekoru ve štítě. Výtvarně i ideově se dekor soustřeďuje na záklopu polovalby, zatím co výzdoba bočních prken spíše doplňuje ústřední motiv. Výzdoba je řešena centrálně. Ve středu záklopu je ústřední motiv, na něj se symetricky váží po obou stranách iniciálky majitele, letopočet i různé nápisy. Ornamentální výzdoba doplňuje tyto hlavní složky a přechází v rozvinuté lineární formě i na prkna bočního podbití.

Ústředním motivem podbití bývá nejčastěji náboženský symbol (tematicky i formálně byly zde vzorem ozdoby na ornátech). Je to buď iniciála IHS (je zajímavé, že v několika případech místo IHS nacházíme i obrácené uspořádání této iniciály, totiž SHI), nápis Maria, trojúhelník Božího oka nebo kříž. Tento hlavní motiv bývá doplněn ornamentální výzdobou,

kteřá svazuje a doplňuje i iniciály stavebníka, letopočet a krátké veršované nápisy.

Nápisy na záklopu jsou formálně i tematicky dělené do dvouverší, většinou však do čtyřverší, situovaných vpravo i vlevo od ústředního motivu. Obsah textů se váže ke stavení, první část je prosbou k Bohu o ochranu domu, druhá část brání majitele proti kritice a pomlouvání stavení.

Zvláště druhá část textu, která se někde až příliš upřímně zastává tvůrce a majitele domu, ukazuje, jak společensky důležitou roli hrála výstavba domu.<sup>9)</sup>

Ornament je lineární s převládajícím motivem vlnovky. Také rostlinné motivy, af už realisticky nebo stylizovaně znázorněné, neporušují lineárnost celé koncepce. Kresba je provedena linkou nebo tečkovaním. Je použito nejčastěji jen jedné barvy, černé nebo cihlově červené. U bohatěji zdobených štítů se používá dvou i více barev (žlutá a červená — hnědá a zelená, hnědá, zelená a černá — hnědá a dva odstíny zelené).

Boční krycí desky svým pojetím a provedením pouze doplňují ústřední motiv záklopu. Celková skladba výzdoby nepřerušeně směřuje k vrcholu štítu, kde se ještě zdůrazňuje rozvinutí motivu. Jen výjimečně je stejného účinku docíleno příčným, horizontálním dělením plochy dlouhými čarami.

Samostatnou skupinu tvoří lomenice, jejímž ústředním motivem je trojdílná šipka. Tento dekorační prvek je proveden z úzkých, do černa opálených lišt. Doplnění tohoto ústředního motivu letopočtem nebo kombinace troj-

dílné šipky s barevným ornamentem jsou ojedinelé. V těchto případech bývá výzdoba zjednodušena na čistě geometrické prvky z vlnovek a příčných linek.

Určit rozsah dekoru a provést podrobný rozbor štítů zdobených ornamentem je z ojedinelé zachovalých fragmentů výzdoby velmi obtížné.<sup>10)</sup>

Průzkumem provedeným v roce 1955 byly zjištěny stopy po polychromii na štítech i v západní části Svitavska. Málo zachovalé zbytky nedovolují rekonstrukci. Uvedené štíty s ornamentální výzdobou na celé ploše ukazují způsob rozvinutí lineárního motivu aditivě do plochy.

Výzdoba a architektonické členění se v 19. století soustřeďuje výhradně na zděné stavby. Dřevo jako stavební materiál dožívá a také výzdoba štítů ze začátku 19. století je jen přežíváním forem 18. století. Nová skladba se vytváří teprve pronikáním zděné techniky, kdy dochází ke kombinaci zděného stavení s dřevěným štítem. Rozdíl je hlavně v tvrdosti forem vlastní stavby, která se liší od dřívějšího omítnutého srubu. Století 19. a 20. nevytvořilo však v této oblasti svéráznou architekturu. Snad jen hmota velkých statků s typickým valbovým ukončením působí příznivě. V detailu jsou však stavby skoro bez ozdob, strohé a chladné.

Až do šedesátých let 19. století se uplatňují na štítech přepisy různých dekorativních prvků od renesance přes barok až k romantismu. Nikde se však nepodařilo zedníkům a štukatérům dosáhnout slohové čistoty. Jen v někte-

rych případech reminiscence na rokoko naznačují větší pochopení architektonických článků, ale ani zde nejde o skutečné vyjádření slohovosti. Stěna většiny statků je chudá, členěná jen jednoduchými šambránami a římsami. Vstupy bývají bohatší v dekoru, ale nikdy nepřesahují rámec ostění, takže se v celku nijak výrazně neuplatňují.

Na kamenické a i fezbáfské práci nesoucí v detailu prvky empiru a romantismu je vidět, že byla vytvořena řemeslníky ovládajícími dobře své řemeslo. Slohově ne vždy čistá práce přece jen respektuje základní tektonické zákony.

---

#### Poznámky

---

1. Roku 1555 si vymíňuje fojt Šimon v Kamenné Horce při prodeji rychty pro sebe a svého syna výmínek v nově postavené „horní“ budově statku.
2. Roku 1621 přebírá Vít Werner rychtu v Hrádku s tímto živým inventářem: 8 koní, 1 kráva, 1 býk, 6 telat, 3 odstavená telata, 2 kozy, 1 kozel, 84 ovcí, 10 prasat, 4 selata, 7 indíánských slepic a 3 pávi.
3. V městských knihách z 18. století se často setkáváme se zmínkou o prodeji samostatné stodoly, což vylučuje, že by byla tehdy stavebně včleněna přímo do statku. Vzhledem k tomu, že citované zápisy se týkají rycht, tedy nejpřednějších usedlostí v obci, je nutno předpokládat, že ostatní statky bývaly menší.
4. Prodejní cena rychty v Lačnově roku 1556 byla 700 marek, rychta v Hynčíně měla roku 1553 cenu 820 marek a rychta v Kamenné Horce roku 1543 stála 720 marek. Naproti tomu statek i s polností stál ve stejné době jen 600 marek.
5. Jedině z popisu usedlosti čp. 103 v Opatově se dá soudit na existenci volně stojící komory, sýpky. A. KVELLER v „*Ein gewachsener Schönhengster*

*Bauernhof*“ popisuje tuto usedlost datovanou na štitě rokem 1739 a zmiňuje se o kurníku, který dříve býval ovčínem, nad kterým se prostírala patrová sýpka. Budova nese znaky komory jak svou konstrukcí, tak svou rozlohou. Funkce přizemí jako ovčínu byla asi jen dočasná. V této budově lze vidět období volně stojící patrové komory, což ovšem neopodstatňuje tvrzení o jejím všeobecném rozšíření.

6. Ve Vendolí má roku 1835 ještě jedenačtyřicet stodol znaky polygonálního ukončení. V Ostrém Kameni mělo sedm z jedenácti statků polygonální stodoly.
7. Na zbořeném stavení čís. 105 ve Vendolí bylo na kamenné zdi vyryto datum 1798.
8. Rodové statky nesou specifická jména odvozená z křesťanských jmen nebo příjmení bývalých majitelů, můžeme je sledovat mnohde až do 18. století. Tak v Kamenné Horce č. 28 se statek nazývá Krautergrund [označení je zjištěno již v roce 1593], č. 29 Seewoldgrund (1609), č. 40 Lehn (1500), č. 45 Schestaggrund, č. 51 Kohl (1555), atd. Podrobně se

touto otázkou zabývá A. STEIS v publikaci *Die Erbhöfe im Gerichtsbezirk Zwittau*.

9. Přesné znění nápisů nelze vždy sledovat, protože písmo je silně porušeno. Proto jsou zde uvedeny jen texty, které se daly bez doplnění přesně rekonstruovat a které jsou svým obsahem charakteristické pro celou oblast.

**Radibov** **čp. 3 z roku 1810:** Ústřední motiv IHS. Nápis černě švabachem.

Levá strana: Ich hab gebaut auser der Not  
Dazu helf mir der liebe Gott  
An bauen hab ich eine Freud  
Gott hilft mir zu der Seligkeit.

Pravá strana: Tadler rede mit bedacht  
Denk was das alte Sprichwort sagt  
Der Tadler eines anderen Sachen

Kans oft selber nicht nach machen.

**Kunčina** **čp. 41 z roku 1778:** Ústřední motiv IHS, nápis červenohnědě, latinkou:

Ich hab gebaut nach meinem Sin  
so scheu das an und ge dahin  
Wans dir aber net gefelt  
bau dirs besser for dem Gelt.

**Nová Ves** **čp. 28 z roku 1771:** Motiv IHS, nápis červeně, latinkou:

Dieses Haus beschirme Gott  
und helft mir i aller Not  
Wer dies nicht lesen kan  
der schau mir den Hintern an.

10. Z článku J. LIDLA (*Mitteilungen des Schönhengst Ländel*, 35) vyplývá, že takto zdobené štíty bývaly hojně zastoupeny zvláště na Lanškrounsku.

---

#### ENTWICKLUNG DES VOLKSTÜMLICHEN HAUSES IM GEBIET VON SVITAVY, MORAVSKÁ TŘEBOVÁ UND LANŠKROUN

---

##### *(Zusammenfassung)*

Zweiter Teil der Volksarchitekturanalyse im Gebiet von Lanškroun, Moravská Třebová und Svitavy ist gewidmet der Entwicklung des Volkshauses und dessen bildender Gestaltung.

Die dieses Gebiet beschreibenden Autoren teilten immer den ältesten Landgütern den fränkischen viereckigen Typ zu, den die Kolonisten aus ihrer Heimat schon ausgeprägt mitgebracht haben sollten.

Die Kolonisten passten wohl nach Möglichkeit ihre neuen Heime der früheren Lebensart in ihrer alten Heimat an, aber man kann nicht suchen den Zusammenhang zwischen den hochdeutschen Haus des 19. Jahrhunderts und dem Haus der Kolonisten im 13. Jahrhundert.

Die ältesten Häuser waren wahrscheinlich zwei — oder dreiräumig und knüpften sich gerade an die Stalungen; die Speicher und Scheunen standen, ähnlich wie in den anderen Gebieten, frei beim Wohnhaus.

Aus dem 16. und 17. Jahrhundert kommen erste Nachrichten vom Leben des Bauernvolkes her, nach denen wir das Landwohnhaus wenigstens im Umriss rekonstruieren können. Das Wohnhaus bestand aus einer geräumigen Stube, Vorhalle und wahrscheinlich Stockkammer. Der Herd und seine Stellung werden nicht erwähnt.

Genauere Forschung der Entwicklung des Landwohnhauses ist möglich erst im 18. Jahrhundert. Das einfachste Schema, das wir noch treffen werden, ist dreiteilig: Stube, Vorhalle mit schwarzer Küche und Kammer. Auch zweiteilige, aus Stube und geräumiger Vorhalle bestehende Wohneinheit kann man auf etlichen Stellen in den Ausgedingehäusern der „Gärtner“ oder Häusler sehen.

Die Ställe und Stallungen als der wichtigste Bestandteil des wirtschaftlichen Zubehörs wurden direkt dem Wohnteil zugefügt.

Das weitere wirtschaftliche Gebäude ist die Scheune. Heutzutage bildet sie einen engen Bestandteil des Bauerngutskomplexes, aber früher stand sie immer ganz frei. Die Messung des Baukatasters zeigt klar polygonale Form der Scheunen. Ausführliche Analyse der Landhausenentwicklung zeigt, dass es sich um keinen übernommenen Typ handelt, noch um seine entwickelte Form, sondern um eine Gestaltung, die aus spezifischen wirtschaftlichen und gesellschaftlichen Bedingungen des Gebietes hervorgewachsen war und die in ihrer Entwicklung keine Beziehung zum fränkischen Haus hat.

Das vierseitige Landgut wurde in seiner letzten Phase zum gesellschaftlichen Symbol des Bauernstandes. Es ist also kein Wunder, dass es auch an kleinere Bauten angewandt wurde, wo keine Funktionsbegründung dieser Zusammenstellung bestand. Dadurch entstehen unzählige Landgüter oder kleine Häuser, die nur formal eingeschlossen werden.

Fast bis die erste Hälfte des 19. Jahrhunderts war Holz als Hauptbaumaterial. Deshalb ist auch die architektonische Analyse auf die Holzbauten eingestellt.

Wenn heutzutage bestimmte Verschiedenheit zwischen den Volksbauten im Svitavy-Gebiet und zwischen den Bauten im Moravská-Třebová-Gebiet erscheint, muss man sich dessen bewusst sein, dass heutige Unterschiede durch intensiveren wirtschaftlichen Aufschwung des Svitavy-Gebiets im 19. Jahrhundert

hervorgerufen wurden. Im 18. Jahrhundert war das Bild der Dörfer im ganzen Gebiet einig; es waren Blockhäuser, die mit dem Giebel in die Achse der Hufengutdörfer situiert waren, mit Lehm angeschmiert und getüncht. Der Bruchsteinsockel war dunkel, meistens schwarz angestrichen. Die häufigste Zusammenknüpfung der Giebelbretter ist senkrecht oder ährenförmig.

Ein unentbehrlicher Zubehör jedes Giebels ist die ornamentale Verzierung der Unterschlagsbretter, der übergreifenden Dachlatten und der Schräge des Halbwalmes oder des Kuppelwalmes. Als gemeinsames Verzierungsmerkmal dieses Gebietes ist die Zeichnungsauffassung und Stellung des den Giebel rahmenden Dekors. Bildend und ideal konzentriert sich der Dekor auf die Schräge des Halbwalmes, während die Verzierung der Seitenbretter nur das Leitmotiv ergänzt. Vom Gesichtspunkt der Komposition aus ist die Verzierung zentral aufgefasst.

Eine neue Gestaltung entwickelt sich erst durch Anwendung der Mauertechnik, wobei das gemauerte Haus mit hölzernem Giebel kombiniert wird. Der Unterschied besteht hauptsächlich in der Härte der Formen des eigenen Baues, der sich vom früheren verputzten Blockhaus unterscheidet. Das 19. und 20. Jahrhundert schufen jedoch in diesem Gebiet keine eigentümliche Architektur.

Übersetzung: J. Suec