

třemi lety vydalo SNTL — Nakladatelství technické literatury speciální knihu k této problematice (Kadlec, A.—Kadlecová, A.: Rekreční chalupy, Praha 1968)) — vše však zůstává zatím bez publikovaného komentáře památkových orgánů a bez výraznější snahy odborně poradit a usměrnit tyto akce v duchu zásad a cílů památkové péče. Teprve z iniciativy ČVUT v Praze započal ve 2. čísle letošního ročníku časopisu Chatař (1971) vycházet dlouhodobý seriál článků, informujících o lidové architektuře a jejích hodnotách, který po soustavném probrání jednotlivých oblastí našeho lidového stavitelství a jejich charakteristických rysů přinese též rady a pokyny, jak památkové objekty upravit při respektování jejich hodnot a s uplatněním odborných zásad ochrany.

7 Na Slovensku bylo podle § 3 zákona č. 7/1958 Zb. SNR, o kulturních památkách, prohlášeno 27 vybraných nejvýznamnějších dřevěných kostelíků lidové architektury za národní kulturní památky usnesením Předsednictva Slovenské národní rady ze dne 27. 11. 1968 č. 234; publikováno ve Sbírce zákonů ČSSR, částka 45 z 20. 12. 1968, s. 425.

8 Např. Žumberk v jižních Čechách — projekt rekreace vesnice s tvrzí, který na katedře teorie a vývoje architektury ČVUT v Praze zpracovávají posluchači architektury. K vlastnímu prohlášení za památkové rezervace je po odborné stránce připraveno několik významných dochovaných urbanistických celků lidové architektury, z nichž v dohledné době jako první mají být předloženy Zechovice u Strakonice.

ARCHITEKTONICKÝ CHARAKTER VESNIC PŘI MORAVĚ A DYJI

Jaroslav Vajdiš

Podunajská nížina a s ní související nížinné útvary podél přítoků Dunaje představovaly ve všech obdobích evropské minulosti poněkud zvláštní útvar, ovlivněný kulturním světem antiky a rozrušovaný od počátku historické doby etnickými invazemi z východu. Přesto však si tento rozsáhlý region uchoval mnohé z vlastních životních i kulturních forem, které se vyvinuly v ovzduší minulých dějů. Vedle rozsáhlých částí Slovenska inklinuje k tomuto území i jih Moravy mezi jiným též architektonickými formami výstavby vesnic.

Nížinná území v povodí řek Moravy a Dyje se vyznačují mocnými vrstvami spraše a půdami s vysokým obsahem jílu, které se staly velmi užívaným materiálem pro stavbu obytných i hospodářských budov. Tím byla dotčena nejen výsledná forma jednotlivých stavebních hmot, ale ovlivnilo to i uspořádání celých sídel. Určitá omezení, jež vznikají užitím materiálu v jeho přirozeném stavu, zvláště v technicky primitivním stadiu stavebnictví se musí nutně projevit i na možnostech vazby prostorů a hmot i na jejich ztvárnění.

Patrně nejstarší zjistitelnou technikou, užívanou v tomto kraji při stavbě budov a doloženou archeologickými výkopy např. v okolí Děvína, je způsob konstrukce pletených, hlínou omazaných stěn. V dnešní době lze ještě výjimečně

nalézt starý způsob konstrukce stěn — „nabíjanica“, „napichovanica“, „tlučenica“, „tlčenka“, prováděný pěchováním tvárné hlíny do posuvného bednění. Dosud stojí dvě stodoly v Košíkách a několik vinohradních búd v Mařaticích, zbudovaných touto archaickou technikou. Z obytných staveb lze uvést příklad z moravských Kopaníc — ve Vyškovci stojí dům čp. 45, jehož zdi byly zhotoveny podobným způsobem, hlína však byla smíšená s drobným kamením — jako všechna hlína tohoto kraje — a s proutím, které vytváří vaznou sílu, pokud materiál neztvrdne.

Všeobecně se při stavbě hliněných domů již dlouho užívalo sušených cihel, t. zv. vepřovic či „kotovic“. Václavík v „Luhačovickém Zálesí“ uvádí pro přechod k vepřovicím dobu okolo počátku 19. století. Ovšem tam jde o jinou situaci, zkomplikovanou i souběžně užívanou technikou roubených stěn z dřevěných trámů. Lze předpokládat, že vepřovice se užívaly podstatně dříve, že patrně provázely stavitelství našich vesnic i malých měst od počátku jeho vývoje. Vždyť technika zdění ze sušených cihel je doložena již před počátkem naší historie u mnohých civilisovaných národů. Byla v profánním stavebnictví užívána i Římany, kteří se hráli významnou úlohu v dějinách i kulturním vývoji Podunají. Nicméně se celkový vývoj stavebních forem zřejmě odehrál v rámci možností, které po-



Bulhary, okr. Břeclav, Foto J. Vajdiš

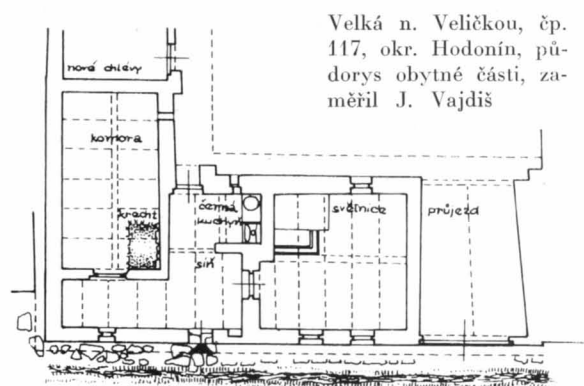
skytovala technika stěn z nabíjené hlíny, tedy technika poněkud těžkopádná, pokud se týká možností pružnějšího členění dispozic.

V oblasti hliněných staveb se prostory téměř bez výjimky řadí vedle sebe v jednorádkovém uspořádání tak, že zvětšování jejich počtu ovlivňuje délku stavení, ne jeho šířku. Obytnou část tvoří zpravidla konvenční trojdílná kombinace prostorů, pozůstávající ze vstupní síně, světnice a komory. Černá kuchyně se odděluje v zadní části síně, aby — na rozdíl od jiných krajů a ve shodě s vybavením obytných domů v západních a jihozápadních oblastech Slovenska — představovala aspoň v některých případech jistý prvek reprezentace, který se vyvinul ze starších forem úpravy stěn kuchyně, jejichž význam ovšem spočíval v jistém smyslu mimo estetickou oblast.

Budovy se v krajinách blíže k Podunají položených orientují délkou dispozice v kolném směru na komunikaci. V jádru jihomoravského území však došlo k zajímavému vývojovému procesu, v jehož průběhu se obytné místnosti budovaly při ulici, až obytná část se stavěla celá podél uliční fronty (Tasov 52, Těmice 48, Kněždub 18). Při tom vznikl i nový prvek, to je zakrytý vjezd do dvora, „návrátí“, např. Hrubá Vrbka čp. 62, Kněždub čp. 159, Tasov 52 atd. Tak se vytvářela sevřená a nepřerušovaná stěna ulice. V tomto stavu známe převážnou část zastavění obcí na jižní Moravě. Starší systém situování domů ve směru kolném ke komunikaci se dosud zachoval ve výše položených obcích Hornáčka a v Chříbech, v ostatních vesnicích především v chalupnických čtvrtích.

Změna orientace zastavění ovlivnila i uspořádání dispozice. Dokladů takových řešení lze na-

lézt mnoho. Týkají se zpravidla způsobu napojení ostatních prostorů na síň. U starších jednodušších řešení je provoz uspořádán přehledně: do síně se vstupuje z prostoru dvora a uvnitř se prochází na jednu stranu do světnice, na druhou do komory. Proti hlavnímu vstupu je situována černá kuchyně, např. v Hrubé Vrbce čp. 62. V dispozicích přeorientovaných do situace podél uličního prostoru se vstupuje do síně z ulice a síň je průchozí, aby se umožnilo spojení s hospodářským příslušenstvím ve dvoře (např. Těmice čp. 48). Řešení černé kuchyně se v dispozicích staršího typu nezměnilo, v mladších domech bývá vestavěna jako samostatná drobná místnost do prostoru síně, vždy v sousedství světnice (např. Tasov čp. 52, Těmice čp. 48). Umožňovala se tím obsluha pece. Ze síně se tedy vstupuje na jednu stranu do světnice. Komora je v mnohých případech situována naproti světnici jako ve starších domech, mnohdy však se nachází ve dvorním křídle, postaveném k obytné části kolmo (Kněždub čp. 18). K ní pak při-



Velká n. Veličkou, čp. 117, okr. Hodonín, půdorys obytné části, zaměřil J. Vajdiš



Bulhary, okr. Břeclav, arkádové zápraží ve dvoře, Foto J. Vajdiš

léhají chlévy. V některých případech je komora věleněna do dispozice tak, že stlačuje prostor síně jakoby byla do ní vestavěna (Velká n. Vel. čp. 117).

Komory jsou v tomto území zpravidla přízemní. Od severu se do této oblasti však vklínuje hranice rozšíření patrových komor od Uhersko-Hradištska. Nalézáme je již v Zarazicích a Vnorovech, hojněji pak severně od západovýchodní komunikace, směřující od Brna ke Vlárskému průsmyku, a to ve formách, obvyklých v území střední Moravy, které představuje jádro jejich rozšíření. Budovy s patrovými komorami věleněnými do dispozice obytné části

v tomto přechodném území se však celkovým utvářením hmoty v dnešní době více přibližují stavebním formám v nejjihnější části Moravy.

Rozhraní výskytu domů s jednopodlažními a vícepodlažními komorami je třeba ještě zpřesnit podrobnějším průzkumem, který si bude všimát i budov s nepatrnou architektonickou hodnotou, pokud mohou k tomuto tématu přispět podnětným dokumentačním materiálem. Toto rozhraní naznačí alespoň hypoteticky jižní mez předpokládaného výskytu roubených staveb v období tradičního stavitelství. Vlivem zvyšujícího se nedostatku dřeva a vlivem protipožárních opatření se zvláště v 18. století rozšiřovalo užívání hlíny



Velká n. Veličkou, čp. 117, okr. Hodonín, vstupní průčelí se žudrem, foto J. Vajdiš

Velká n. Veličkou, čp. 117, okr. Hodonín, interiér síně,
Foto J. Vajdiš



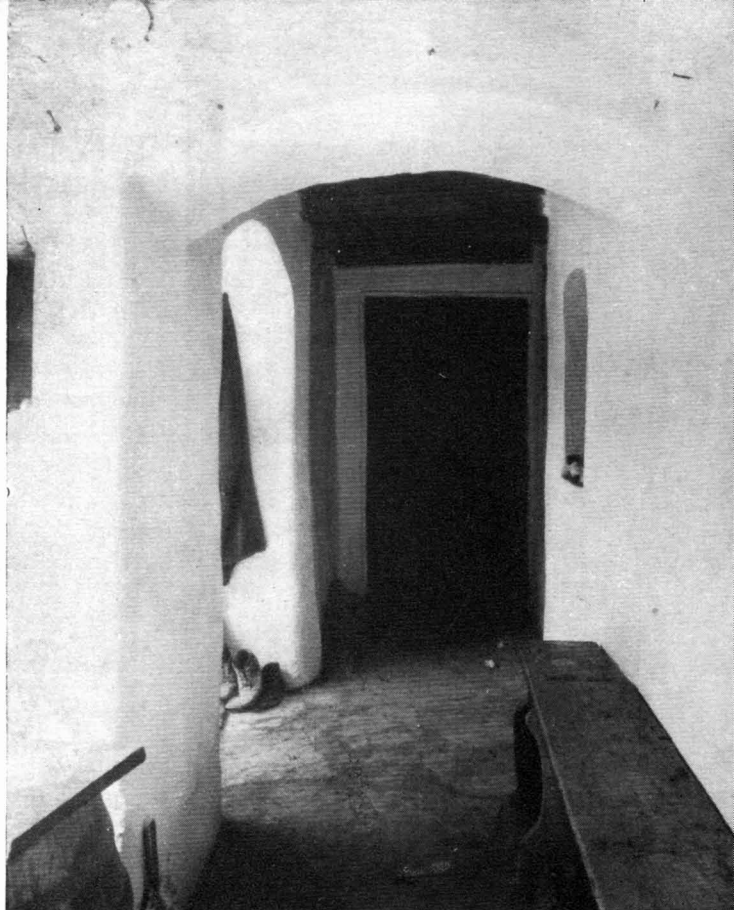
Částkov, okr. Uherské Hradiště, žudro u vstupu do komory, Foto J. Vajdiš



jako stavebního materiálu a jižní hranice roubených staveb ustoupila přes celé území Hané k severu.

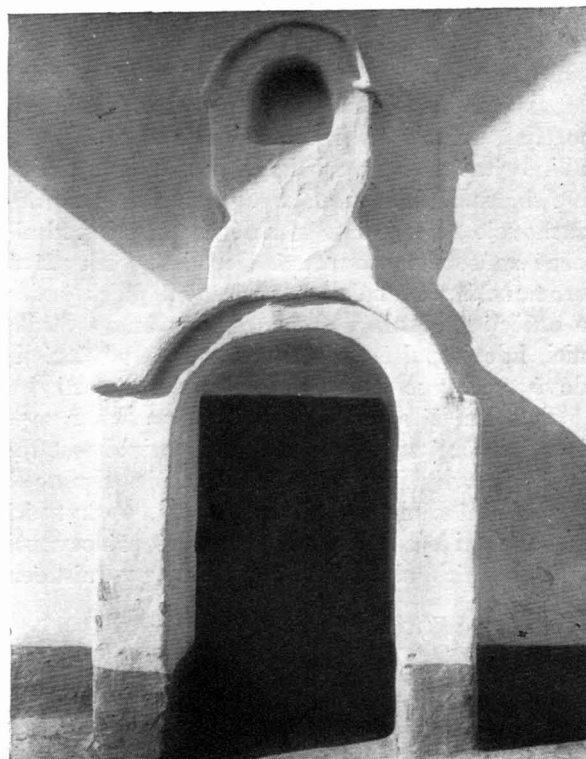
Charakteristický doplněk dispozičního uspořádání jihomoravských budov představuje kryté zápraží, které se začasté neliší od zápraží na dvorních průčelích usedlostí jiných stavebních regionů. V mnohých objektech však se stalo významným prostředkem architektonického členění nádvorních průčelí, když přesahující okap podpirá soustava dřevěných či zděných sloupů nebo arkádový motiv. Zděné sloupy bývají zajímavým způsobem ztvárněny, k čemuž jsou na některých dosud zachovaných objektech užity převážně klasicistní, někdy i eklektické architektonické tvary. Tento motiv zasahuje na naše území pouze okrají svého rozšíření. Daleko pozoruhodnější a tvarově vyvinutější jeho formy známe ze slovenských území, z okolí Lučence a Košic, především však z Maďarska, např. až z okolí Blatenského jezera. Rozsah tohoto rozšíření ukazuje vitalitu základních principů členění hmoty a vazby prostorů, které se udržují i tehdy, když se jednotlivé části tohoto regionu odlišily stavebními formami zvláštního charakteru.

Jeden z těchto architektonických prvků, vyskytující se souběžně s krytým sloupovým zápražím, ovšem i mimo oblast jeho rozšíření, je tzv. „žudro“. Je to hmotný článek, rámujeící na způsob portálu dveře. Pozůstává ze záklenku na polopilířích či polosloupech se soklem. V některých případech se při jeho ztvárnění uplatnily formy slohové architektury a tehdy se tvar žudra nejvíce přibližuje tvaru portálů městských budov. Naproti tomu starší žudra měla namnoze velmi primitivní tvar, vymodelovaný lidskou dlaní ve tvárné hlíně v měkkých křivkách. Na vnitřních plochách vstupního otvoru pak byly vybrány niky půlkruhového půdorysu s conchou. Tento tvar je doložen ve Velké nad Veličkou. Podobné, avšak bez vnitřních nik a s vyznačeným soklem, se nalézají i v jiných místech jižní Moravy, např. v Petrovicích u Moravského Krumlova, v Kátově u Holčče při moravsko-slovenské hranici, v Dolních Bojanovicích u Hodonína, v Pavlově u Mikulova na vinohradním sklepě aj. V Nové Lhotě a sousedních obcích se tyto architektonické články zredukovaly na měk-



ce vymodelovanou archivoltu nad vstupním otvorem, někdy zjednodušenou na pouhý pásek s naznačenými torsy hlavic po stranách, polosloupky však chybí.

Relativně velký počet žuder je doložen u vstupních otvorů samostatně stojících zděných patrových komor na Luhačovickém Zálesí, kde ukazují, jak se rozšiřovaly z míst původního výsky-





Tasov, čp. 52, okr. Hodonín, průčelí do návsi s malovaným žudrem, Foto J. Vajdiš

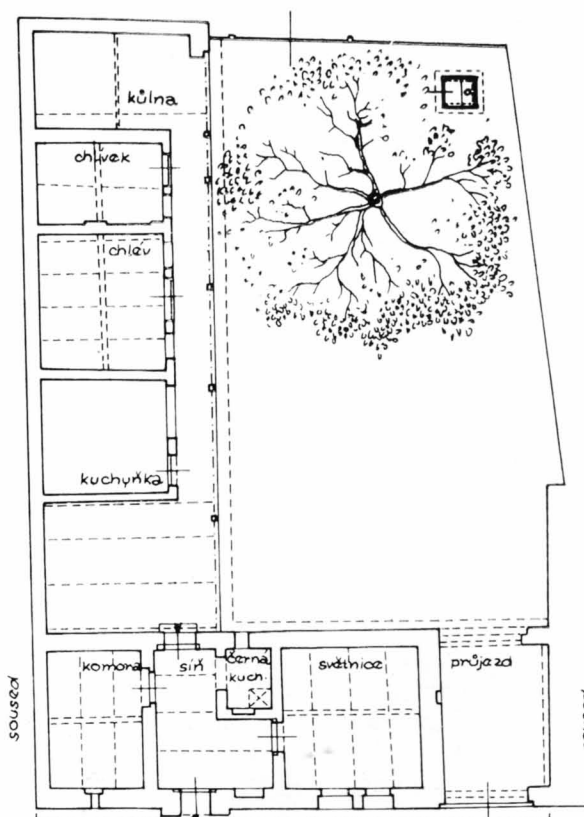
Tasov, čp. 52, okr. Hodonín, půdorys obytné části, zaměřil J. Vajdiš

tu, poněvadž na Zálesí starší stavební formy určovala roubená technika a žudra tam nebyla známá. Rozsah rozšíření žuder se nekryje se zmíněným rozhraním existence jednopodlažních a dvoupodlažních komor, sahá daleko na sever, kde bylo žudro registrováno na příklad v Hulíně, v Protivanově u Boskovic aj. Na východě sahá jejich rozšíření po Šumice (relativně mladého původu), na západě zhruba po Brno.

Žudra se v minulosti stala předmětem výtvarné pozornosti, zvláště v obcích Podluží, Strážnicka a v části Dolňácka. Jejich čelní i vnitřní plochy pročeňovaly ornamentální vzory v ustálených vazbách, malované v čistých barevných tónech na bílém podkladě. Užívalo se však i členění v barevných plochách s bílým rámem a střídavým ornamentálním doprovodem. Je znám půvabný akvarel Josefa Mánesa, jeden z nejstarších dokumentů ztvárnění lidové stavby na jižní Moravě. Způsob malby se v poválečných letech vyvíjel. Užívalo se ornamentálních motivů s rozvilinovými prvky ve volnější vazbě. Ze starších maleb tradičních forem se do naší doby nic nezachovalo. Vyplývá to z malé životnosti, podmíněné způsobem provedení. Dosud se však užívá ornamentálních maleb k pročeňení ploch žuder a průčelí v několika obcích, především ve Strážnici, kde impulsem k oživení tohoto odvětví lidové tvorby se staly folkloristické slavnosti.

Tyto vnější architektonické prvky ovšem zdaleka neurčují samy hodnotu ani variabilitnost řešení výstavby jihomoravských vesnic. Hmotové uspořádání ovlivnily některé prvky, vyskytující se někdy i ojediněle jako náhodné přínosy při kolonizačních akcích, nebo vznikaly v místních

podmínkách v okruhu několika obcí. Pozoruhodná řešení vesnických domů lze nalézt v bývalých německých vesnicích mezi Mikulovem, Hustopečemi a Pohorelicemi. Dispozice těchto domů se rozvíjejí i do patrového uspořádání s arkádovými motivy v nádvorní straně, řešenými ve formách maloměstské architektury, po-



dobně jako kdysi některé domy v Hustopečích. V několika případech v Popovicích, Dolních Věstonicích a v Dolních Dunajovicích obohacují hmotnou i prostorovou skladbu patrové risality, připomínající patrová hanácká žudra. Zvláště pozoruhodné objekty tohoto druhu stály do nedávna v Troskotovicích. Přízemní část byla řešena jako otevřený prostor, opatřený křížovými klenbami na pilířích, v patře byl situován špýchar. V jejich architektonickém řešení nechyběla ani nádvorní sloupová zápraží, která umocňovala hmotové členění i provozní řešení k vysoké náročnosti.

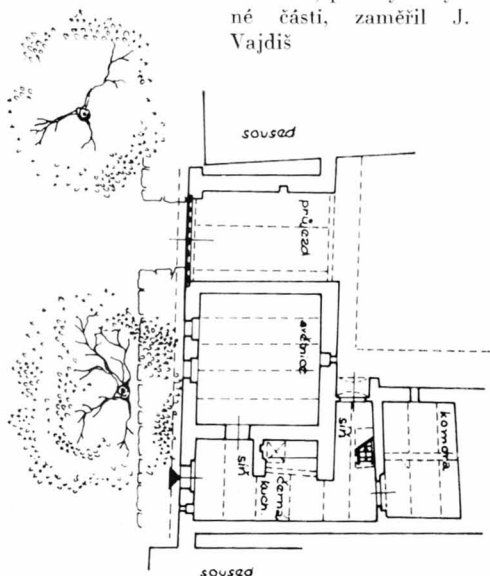
Všude na území jižní Moravy lze od poloviny minulého století pozorovat účast zedníků ve výstavbě obcí. Po jistou dobu řešili vesnické domy v duchu tradičních starších stavebních forem, zvláště pokud jde o utváření hmot. K jejich přínosům je třeba přičíst především zavedení pokročilejších způsobů topení, které vedly až k postupnému odstranění černých a ke vzniku obytných kuchyní. Tento proces probíhal nejrůznějším způsobem, na příklad vestavením drobnější kuchyňky do velké síně nebo zčásti i do světnice na místě bývalé pece. Dosud stojí mnoho takových dispozic v nejrůznějších místech jižní Moravy.

Na rozdíl od valbových doškem krytých střech tradičního stavitelství, všeobecně rozšířených po celém území, zavedli zedníci tvrdou krytinu na rovněž valbových, někdy však i sedlových střechách se štíty. Užívala se břidlice, zvláště ve východní části jihomoravského území, v níž nížina přechází do vyšších poloh, kde se barevným tónem příznivě začleňuje do prostředí.

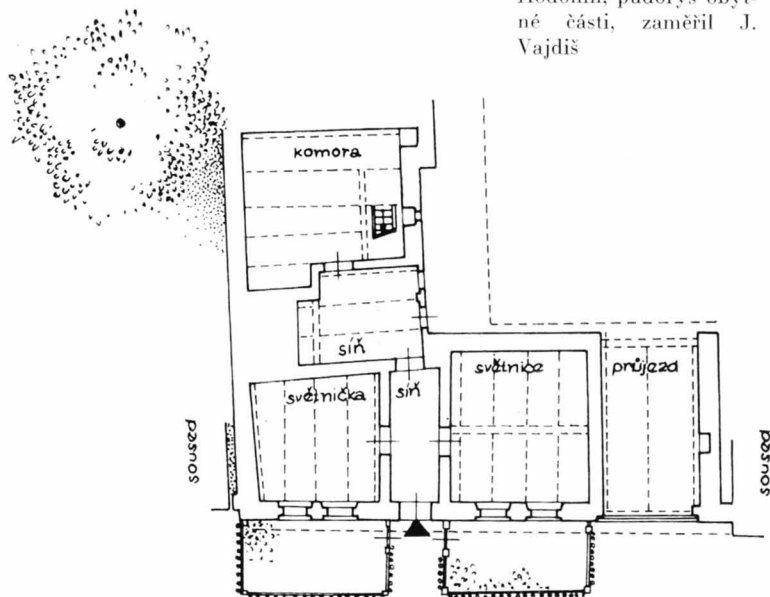
Jinde se rozšířily především pálené tašky, tzv. bobrovky, které svými křivkami dobře rozčleňují plochu střechy a příznivým způsobem dotvářejí celkový charakter zednickým způsobem zformovaných hmot obydlí i ostatních budov.

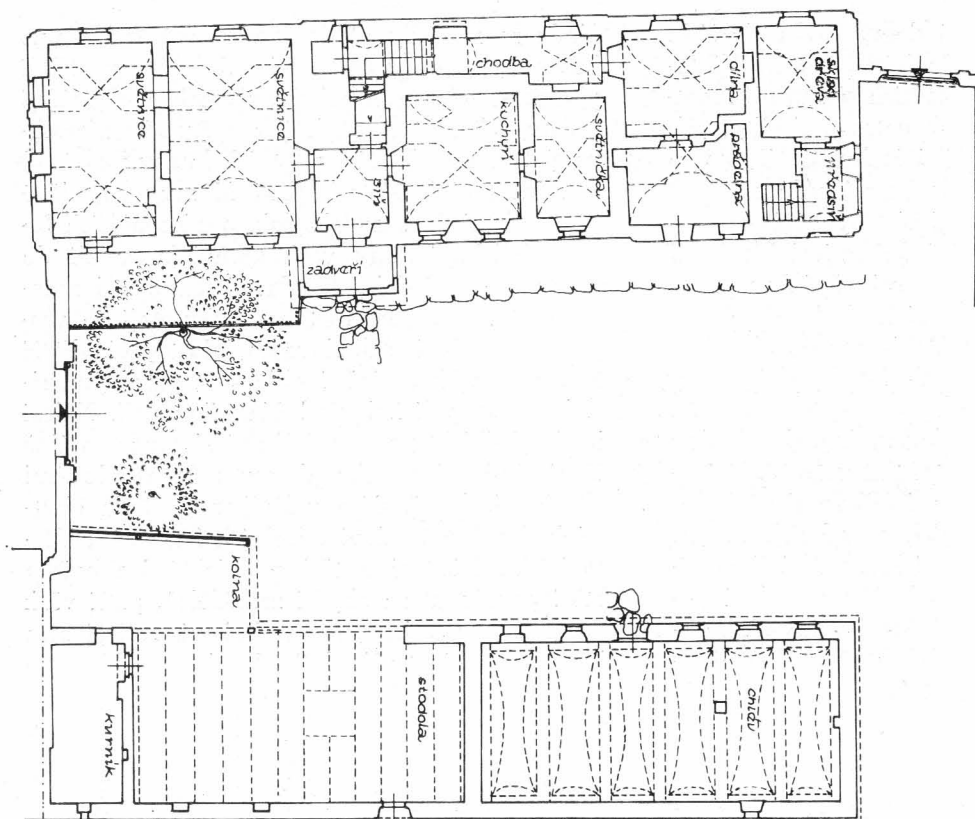
V některých částech jižní Moravy se zděné stavebnictví dopracovalo daleko náročnějších forem, jejichž kořeny však zpravidla sahají do mnohem starší doby baroka či dokonce i renesance. Několik objektů toho druhu stojí ve vesnicích v okolí Mikulova a Hustopečí. Patří k nim již výše zmíněné objekty s patrovými risality vystupujícími před hlavní průčelí. Náleží k nim i objekty se zprohýbanými ornamentálně členěnými štíty nebo domy s mansardovými střechami, (např. dům v Bulharech, řada obytných domů v Pavlově), Dolních i Horních Věstonicích). Někteří z těchto objektů lze ovšem stěží považovat za obydlí zemědělců, patří však do okruhu vesnického stavebnictví. Náleží sem i rozsáhlý objekt zájezdního hostince ve Vranovské Vsi čp. 24 s hodnotnými vnitřními prostory, architektonickým článkovaním v průčelí a s obdivuhodným řešením krovu nádvorní kůlny, který v tomto prostředí představuje výjimečné technické dílo. V Pavlicích stojí zájezdní hostinec čp. 1 s podobně náročným architektonickým řešením. Pozoruhodné jsou objekty mlýnů, především náročně architektonicky vybavený mlýn ve Vranově čp. 57, prozrazující ornamentálním článkovaním časovou a snad i autorskou vazbu na barokní výstavbu zámku. Klasicistní budova mlýna v Rybníkách čp. 1 z r. 1804 dokumentuje dobové možnosti architektonické tvorby slušné úrovně ve vesnickém prostředí podobně

Kněždub, čp. 159, okr. Hodonín, půdorys obytné části, zaměřil J. Vajdiš



Kněždub, čp. 18, okr. Hodonín, půdorys obytné části, zaměřil J. Vajdiš





Vratěnin, čp. 1, okr. Znojmo, půdorys usedlosti, zaměřil J. Vajdiš

jako barokní fara ve Vratěnině s pozoruhodnou dispozicí, obsahující zajímavé klenuté prostory i s bohatým článkováním exteriéru. Tyto starší projevy zděné, cihlové či kamenné architektury uvádějí do západní části jihomoravského kraje, kde se v průběhu minulého století rozvíjely zednické formy výstavby v daleko větším rozsahu než na zbývajících částech, a to i v chudších vrstvách. Z toho se zachovaly v dobrém stavu architektonicky hodnotné objekty v Újezdě na Znojemsku čp. 17, 37, domy ve Štítarech a bu-

dovy ve Špinově čp. 7, 13 a v Chlumku čp. 4, 8 a 37 na Třebíčsku, které se již ovšem vymyká z geografických souvislostí s jihomoravským územím. Přesto, že se v řešení dispozic těchto cihelných a kamenných obydlí opakují v různých obměnách známé kombinace prostorů, celkový účinek vnějších hmotových a vnitřních prostorových útvarů se odlišuje od stavebních forem tradiční vesnické výstavby. Zvláště výrazná je rozdílnost těchto objektů od budov ve východní části jižní Moravy. Co však vedle ornamentál-



Vratěnin, čp. 1, okr. Znojmo, průčelí do návsi, Foto J. Vajdiš

Troskotovice, čp. 52,
okr. Znojmo, usedlost
s patrovým žudrem, Fo-
to J. Vajdiš



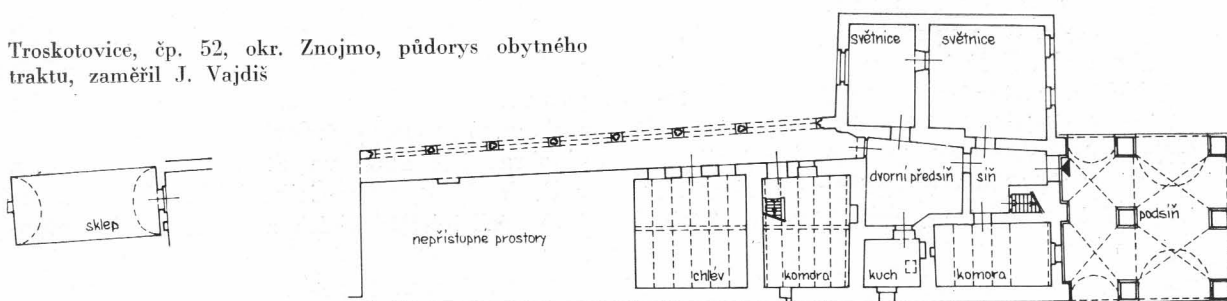
ního štukového dekoru nejvíce poutá, je užití kleneb, z nichž nejčastější jsou klenby křížové či valené s lunetami a placky do pasů. Pozoruhodné jsou však i časté neckové klenby s plochami členěnými v některých případech štukovým ornamentem.

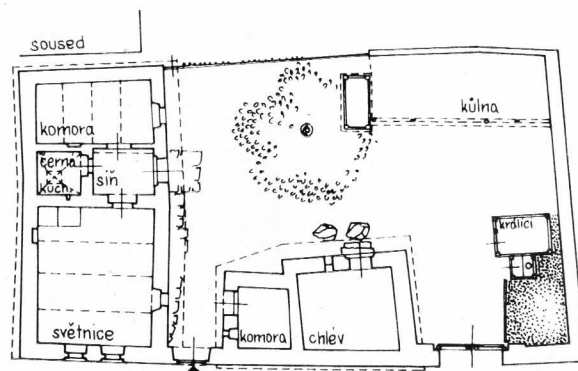
Vedle obytných staveb představují významnou složku vesnických sídel i užitkové stavby, součástí každé usedlosti, ať už bývalé selské či chalupnické. Z nich po architektonické stránce upoutávají stodoly. Jejich vnitřní prostory jsou přístupné vraty na užší, to je štítové straně. Od obytných staveb se liší tím, že nemají valbových střech, ale polovalbové, aby se získala dostatečná světlost otvoru pro vjezd vozu s nákladem. Nejstarší typy těchto stodol se zachovaly pořádku na přilehlém území Slovenska, např. v Kátově, Kútech a v jiných obcích, kde jejich stěny byly vyplétány vrbovým proutím mezi nosnou rámovou tesařskou konstrukcí. Donedávna stálo ještě několik těchto stodol např. v Jose-

fově a Dubňanech u Hodonína nebo v Brumovicích, výplňová proutěná pletenina byla však již nahrazena prkny.

Tyto stodoly představují samostatný architektonický typ, který nevzniknul jako nouzové řešení vlivem úzkých parcel, jak se někdy uvádí. Patří k charakteristickým prvkům architektonického projevu vesnického stavebnictví v pomoravní nížině. Ohraničení výskytu na severní straně se zhruba kryje s ohraničením oblasti, v níž se nevyskytují patrové komory, i když s ohledem na určité přenášení některých prostorových, hmotových a konstruktivních řešení existují jisté difference v průběhu obou těchto rozhraní. V dnešní době se stodoly tohoto typu s dřevěnou konstrukcí již na jižní Moravě nenalézají. Naproti tomu jejich základní provozní prvek, to je průjezd na užších štítových stranách, zůstal zachován i u novějších zděných stodol, které již od druhé poloviny minulého století postupně nahradily staré dřevěné.

Troskotovice, čp. 52, okr. Znojmo, půdorys obytného traktu, zaměřil J. Vajdiš





Újezd čp. 37, okr. Znojmo, půdorys usedlosti, zaměřil J. Vajdiš

Újezd čp. 37, okr. Znojmo, Foto J. Vajdiš

V okolí Uherského Hradiště a Uherského Brodu se tento typ stodol vytrácí. Zdejší, převážně roubené stodoly, mají jinde v českých zemích běžnou dispozici s vraty v delších stranách hmoty. Stodola v Břestku i mnohé jiné v Luhačovicím Zálesí prozrazují způsobem provedení (roubení není uplatněno důsledně, trámy jsou zapouštěny do svislých sloupků na svlak), že je to území na přechodu k oblasti s vyspělou technikou roubené konstrukce. V Košíkách u Uherského Hradiště se nalézají zcela výjimečně i stodoly provedené způsobem nabíjení hlíny.

Stodoly, jak je zvykem, stávají mnohdy na konci humna při záhumenní cestě a v obcích s pravidelným uspořádáním usedlostí vytvářejí pilovitou siluetu, o to výraznější, čím užší jsou domovní parcely. Zvláště názorným příkladem je Hrubá Vrbka, sevřená oboustraně řadami stodol, připomínající téměř jakousi hradbu.

Vedle stodol se na ukládání sklizně užívají seníky, oživující dálkové výhledy na rovinnatých lukách, někdy rozseté na rozlehlých plochách,

někdy seřazené při cestě či soustředěné do sevřeného, více či méně pravidelného útvaru na okraji obce, jako je tomu dosud v Javorníku. Starší seníky jsou roubené. Od konce minulého století se stavěly s rámovou konstrukcí, vyplněnou prkny.

Další významnou složkou výstavby jihomoravských vesnic jsou vinohradní sklepy a bůdy, které nechybí téměř v žádné vesnici tohoto vinorodého kraje. Nejčastěji lemuji řádkem spodní okraj vinic, situovaných na svazích sprašových kopců. Řidčeji se nalézají i mezi domy okrajového chalupnického zastavění, například v Čejkovicích, Dolních Bojanovicích a v jiných obcích, zatímco v Mutěnicích, Petrově a Pavlově i jinde tvoří skupinu, situovanou na vhodném místě na okraji obce. Tyto účelové stavby však nejsou užívány jenom k výrobě a uskladnění vína, ale slouží i při společenských příležitostech jako místo přátelských setkání a zábav. Proto si v poválečné době mnoho obyvatel z měst jižní Moravy kupuje s kouskem vinohradu i starší sklepy a bůdy, či staví si nové ve vinařských obcích a tráví tam své chvíle odpočinku. Při tom se vyvinuly docela nové formy bůd, často architektonicky vybavené nápadně užitými tradičními prvky, především žudry a ornamentálním dekorem, provedeným škrábanou technikou ve dvou vrstvách omítky na způsob sgrafita.

Ze starých vinohradních sklepů, lisoven — bůd a vinařských domků tradičních forem, pokud se po naše dny zachovaly, lze jmenovat jako zvláště zachované soubory především „Plže“ v Petrově, vinohradní domky ve Starém Poddvorově a v Pavlově, sklepy v Čejkovicích, bůdy v Josefově, Velkých Bílovicích a jinde. Co do způsobu

Pavlov, okr. Břeclav,
skupina vinných sklepů,
Foto J. Vajdiš



bu provedení lze odlišit několik konstrukčních i prostorových řešení. Velmi je rozšířen typ, obsahující sklepní prostor, zpravidla klenutý cihlami či kamenem, vyhloubený zcela nebo zčásti ve sprašovém svahu. Klenutí je pak dodatečně pokryto izolační vrstvou zeminy. Některé z kamenných sklepů lze s určitostí označit za velmi staré, ač právě určení stáří činí značné obtíže. Například v Petrově má jeden ze sklepů valenou klenbu z lomového kamene s lomeným průřezem, nelze však s určitostí říci, je-li to charakteristika jeho původu či konstrukční porucha. Jinde spolehlivé osvědčení stáří — malta — zde chybí,

klenby jsou převážně budovány na hlínu. Lisovna před sklepním prostorem, rovněž zpravidla klenutá, je na straně ulice opatřena průčelní stěnou se zprohýbaným obrysem, začasťe klasicistního charakteru. Takové sklepy se nazývají „plže“.

Velmi rozšířený typ obsahuje vedle sklepního prostoru ještě lisovnu, vybudovanou ve formě domku. V Mařaticích se zachovaly dvě tyto „búdy“, postavené technikou nabíjenice, jinak bývají starší objekty z vepřovic, či kamenné, mladší z pálených cihel. Zdivo nepálené se někdy vyztužuje rámovou dřevěnou konstrukcí. Na



Košíky, okr. Uherské
Hradiště, stodola, Foto
J. Vajdiš



Vlčnov, okr. Uherské
Hradiště, vinné budy,
Foto J. Vajdiš

Uhersko-Brodsku byly budy v 18. století zpravidla stavěny rámovou konstrukcí, spočívající na mohutném dubovém základovém věnci. Postrádají sklepy. Jejich hmota obsahuje dva prostory a klimatizační funkci s dobrým účinkem obstará nevodivý izolační materiál stěn, stropu (hlína) a střechy (došky).

V obcích, kde významná část obživy se vázala na vinařství, vznikly sklepy spojené s obytnými prostory v jedné hmotě. Zvláště hodnotné stavby tohoto druhu stojí v Pavlově u Mikulova, obsahující prostory s raně barokními i renesančními hřebínkovými klenbami. Na vnějším členění se uplatnily obdobné architektonické prvky, to je zprohýbané štíty, nárožní rýsovaná rustika, štukové ornamentální detaily.

Jistá část architektonických forem, představujících složky tradičního vesnického zastavění v převážně nížinném kraji na dolních tocích řek Moravy a Dyje až po jejich soutok se dosud za-

chovala i když mnohdy ve značně porušeném stavu. Jsou to výmluvní svědkové zaniklých životních poměrů vesnického lidu, jsou to však v mnohých případech i hodnotná architektonická díla, která se snažíme uchovat jako hmotný dokument tvořivých sil předchozích generací. Vesnické zastavění patří neodmyslitelně ke krajině, která v jihomoravském kraji vykazuje na mnoha místech uznané hodnoty, odrážející se v rozvitém turistickém zájmu a která byla zhodnocena správně-organizačním způsobem, to je ochranným opatřením příslušného druhu. V tomto přírodním prostředí je třeba i v zastavění vesnic dodržet přiměřené zásady, aby se jejich obraz v krajině nenarušoval. Z tradičních prvků zasluží zvýšené pozornosti, směřující k jejich konzervaci, ty, které se rozhodujícím způsobem podílejí na vytváření vnějšího obrazu sídel a jejich začlenění v krajinných perspektivách, i ty, které formují vnitřní veřejné prostory.

LITERATURA:

1. Bednárik R., Malované ohnišťa v oblasti Malých Karpat. 1956, Martin.
2. Frolec V., stať Staviteľství, Hornácko, 1966, Brno.
3. Húsek J., Národopisná hranice mezi Moravou a Slovenskem 1923 Národopisný věstník československý XVIII, str. 90 a d.
4. Chotek K., Hlavní oblasti českého selského domu v Čechách a na Moravě. 1940 Praha.
5. Chotek K., Lidová kultura hmotná československého lidu, Československá vlastivěda, sv. Národopis, str. 148 a d., Praha 1936.
6. Chotek K., Pletené stavby na Slovensku, Slovenský národopis II. č. 3—4.
4. Jeřábek R., Frolec V., Holý D., Podluží, 1962 Brno.
5. Koula J., Malby domků v nejjihnější Moravě, Český lid III, str. 112, 243 a d.
6. Máčel O., Vajdiš J., Slovácko, architektonický vývoj vesnice, 1958, Praha.

7. Mencl V., Lidová architektura, 1949, Zprávy památkové péče IX, str. 1—43.
8. Niederle L., Húsek J., Klvaňa J., Slavík F. A., Kretz, Národopis lidu československého, Mpravské Slovensko, 1918, Praha.
9. Šebestová A., Lidské dokumenty, Praha, 1947.
10. Švecová S., Die Entwicklung der Feuerstätten in Südmähren und den anliegenden Gebieten der Westslo-wakei, 1960 Etnografica II, Brno, str. 105—130.
11. Václavík A.: Luhačovické Zálesí, 1930, Luhačovice.
12. Václavík A., Podunajská dědina v Českosloven-sku, 1952, Bratislava.
13. Václavík A., Příspěvky k vývoji malovaných ohnišť, 1924—1925, Sborník k pravěku, dějinám a národopisu Slovenska, str. 190 a d.
14. Vydra J., Lidové stavitelství na Slovensku, 1925, Praha.
15. Vydra J., Lidové stavitelství na Slovensku, 1958, Bratislava.
16. Wirth Z., Vavroušek B., Dědina, 1925, Praha

PŘÍSPĚVEK K PROBLEMATICE ZÁCHRANY LIDOVÉHO DOMU NA GOTTWALDOVSKU

Věra Kovářů

Jihovýchodní Morava patří k předním zájmovým oblastem lidového stavitelství na Moravě. Je to způsobeno jednak množstvím dochovaných památek, jednak variabilitou forem lidového domu, danou prolínáním tří regionů, Slovácka, Valašska a Hané. To jsou také hlavní podněty, proč jsem zvolila k rozboru právě toto území, které se v hrubých obrysech shoduje s administrativním celkem Gottwaldovského okresu. I když je správní hranice proměnlivá a sledované problémy ji přerůstají, považuji za nutné se o ni opřít alespoň v těch případech, kdy se jedná o vymezení pravomocí a odpovědnosti uložené státním orgánům památkové péče.

Obsah příspěvku zaměřuji ke stručnému zhodnocení regionální specifiky v lidovém stavitelství a zároveň k otázkám, vyplývajícím z ochrany vybraných staveb, které by měly reprezentovat regionální typy a jejich obdoby.

Na území jihovýchodní Moravy můžeme sledovat několik vyhraněných oblastí vzájemně se ovlivňujících zejména na styčných územích. Pokusím se je charakterizovat, i když jsem si vědoma, že jejich určení není zcela spolehlivě do-

savadními výsledky regionálního etnografického bádání potvrzeno.¹⁾ Nejširším územím a z hlediska lidového stavitelství nejzajímavějším krajem je Luhačovské Zálesí, rozkládající se mezi řekami Dřevnicí a Olšavou. V odborné literatuře bylo podrobně zpracováno L. Niederlem v díle Moravské Slovensko²⁾ a později A. Václavíkem v rozsáhlé monografické studii.³⁾

Směrem k severu navazuje na Zálesí Zlínsko, okruh obcí a předměstských čtvrtí kolem Gottwaldova. Zpracoval je František Bartoš, lidovým stavbám však věnoval pouze několik stran.⁴⁾ Na Bartošovy záznamy o stavitelství a bydlení na Zlínsku navázala V. Kovářů.⁵⁾

K východu, proti pramenům řeky Dřevnice leží Poddřevnicko a v sousedství velmi příbuzné Vizovsko. Národopisnou literaturu o tomto kraji obohatili svými studii o stavbách J. Čizmár⁶⁾ a J. Žíla.⁷⁾ Články a příspěvky několika dalších autorů jsou rozptýleny v regionálních časopisech, především z Poddřevnicku.

O poznání problematiky jižního Valašska se zasloužil zejména K. Chotek studií Staré typy valašského domu, kde se autorovi podařilo obje-