

VLASTIVĚDNÝ
SBORNÍK



SVAZEK 31

SEVERNÍ MORAVA

SEVERNÍ MORAVA

Vlastivědný sborník

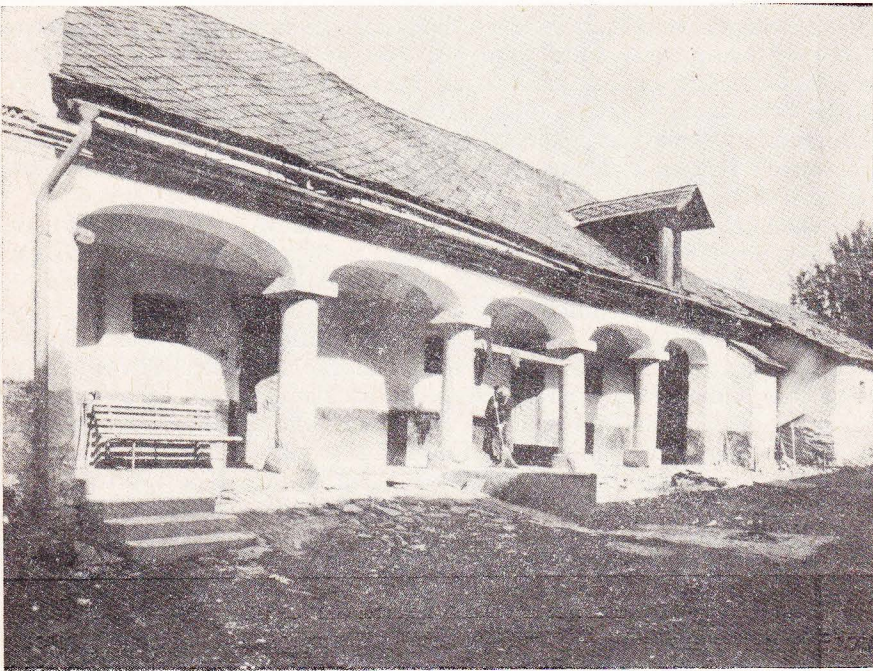
svazek 31

ŠUMPERK 1976

Jaroslav Vajdiš:

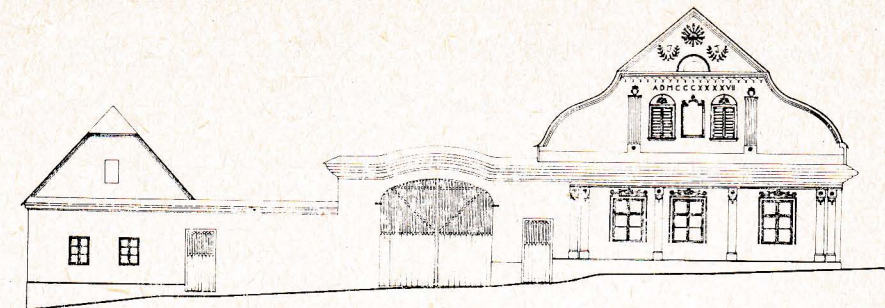
Průzkum památek vesnické výstavby v okrese Šumperk

Území okresu Šumperk nebylo až dosud zahrnuto v programech zkoumání vývoje a významu vesnické výstavby, jak zaslouží. Pouze monografická práce Josefa Kšíra „Lidové stavitelství na území Horní Hané“, vydaná Vlastivědným ústavem v Šumperku r. 1968, podává ucelený popis obytných a hospodářských staveb v níže položené části okresu. Upozorňuje na významné urbanistické a architektonické prvky vesnické výstavby, při čemž si přednostně všímá zděných staveb. Je doložena kresebnými



Lesnice č 2. průčelí s arkádovým zápražím

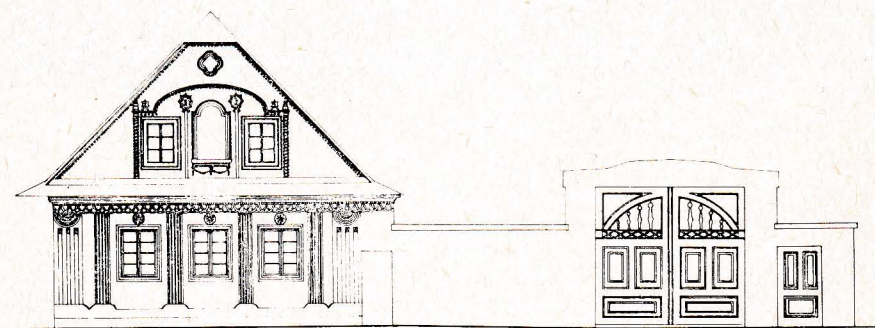
a fotografickými dokumenty, nevyčerpává však zcela dané téma. Proto zabývalo vedení Vlastivědného ústavu v Šumperku širě založenou akci dokumentace a průzkumu vesnického architektonického fondu, kterou provádějí pracovníci Státního ústavu pro rekonstrukci památkových měst a objektů v Praze. Práce je prováděna v etapách a její první fáze se soustřeďuje na jižní polovinu okresu s převahou zděných staveb. Dokumentace zaznamenává kresebně podstatné prvky dispozičního či architekto-



Křemačov čp. 15, hlavní průčelí, současný stav

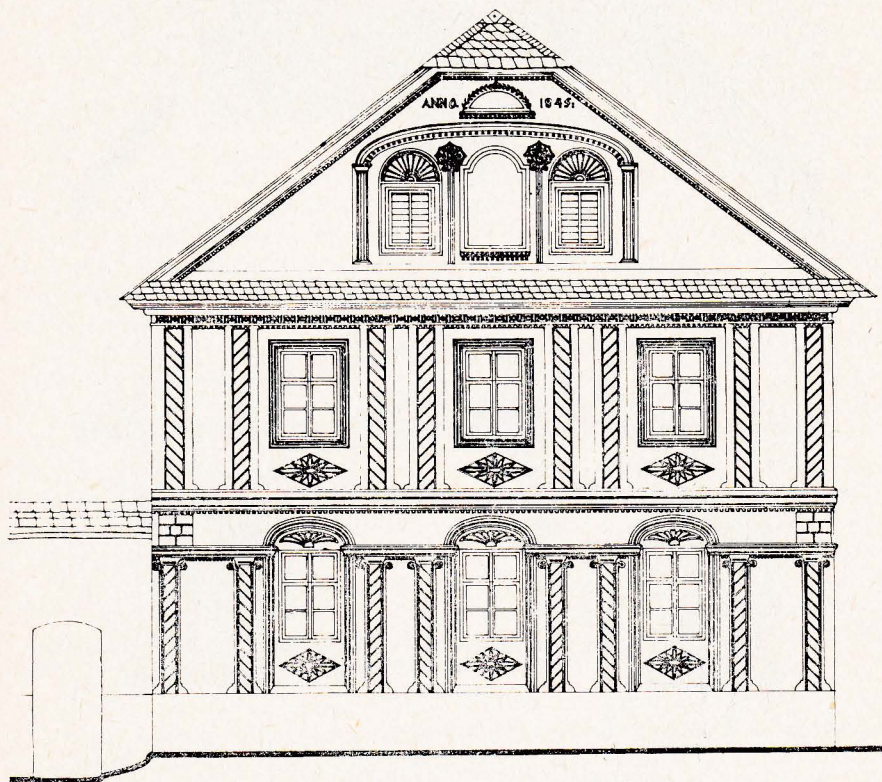
nického řešení vybraných objektů, fotograficky exteriéry, interiéry a detaily zjištěných architektonických památek. Textová část je věnována rozboru prostorové skladby budov ve vývojových souvislostech a jejich architektonického charakteru. Dosud bylo průzkumem zaznamenáno na 150 objektů, z nichž ke 35 byla pořízena měřičská dokumentace jejich architektonicky hodnotných částí. V dalších fázích tohoto úkolu budou zpracovány vesnice v horských polohách okresu s převahou roubeného stavitelství.

Největší část zachovaných historicky a památkově hodnotných objektů vznikla v období rozsáhlé stavební činnosti na jihu okresu před polovinou 19. století, která doznívala ještě v padesátých a šedesátých letech. To vysvětluje nedostatek roubených staveb. Byly odstraňovány jako nevhovující v okamžiku, kdy se změnilы životní podmínky obyvatel. Naproti tomu ve výše položených částech okresu se zachoval značně větší počet roubených budov. Přestavba náleží k historickému vývoji, který prodělávala společnost tehdejšího státu, se zvláštními jeho aspekty, podmíněnými procesem národního obrození a uvědomění a ekonomického uplatnění. Zrušení nevolnictví v roce 1781 a odstraňování robotních povinností, ukončené v roce 1848, změnilo od základů především život vesnického lidu a umožnilo jeho pronikání do sfér do té doby nedostupných, především



Sudkov čp. 22, hlavní průčelí, ideální rekonstrukce původního stavu

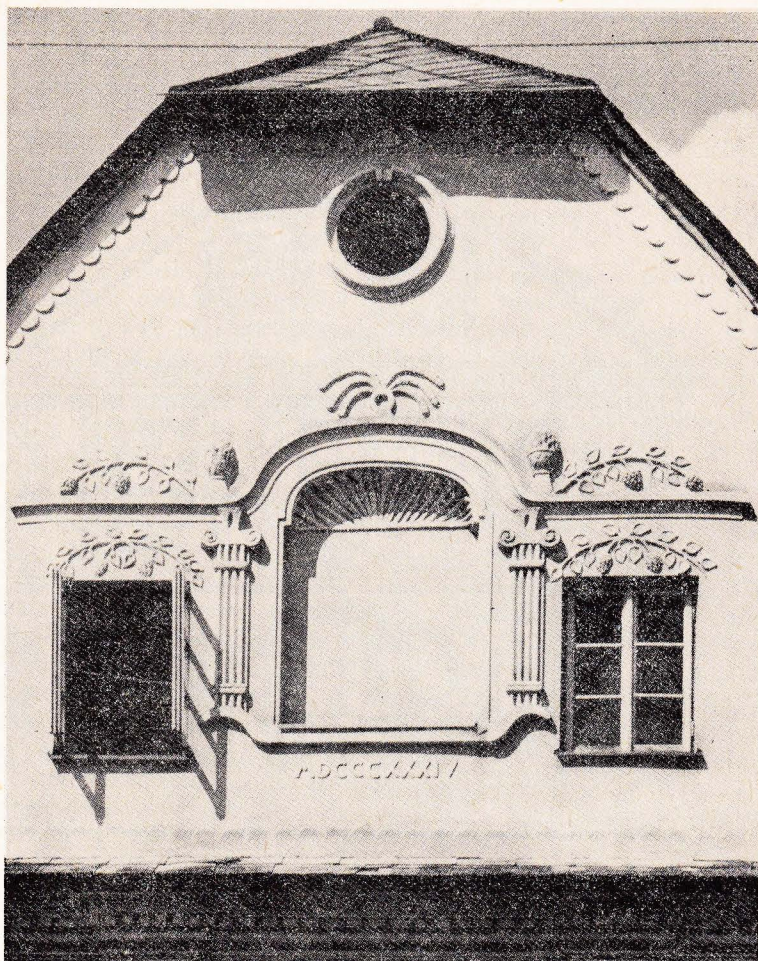
do vznikajícího průmyslu. Jeho potřeby zásobování surovinami nazpět ovlivnily provoz těch zemědělských usedlostí, které byly schopné produkovat množství rostlin důležitých pro výrobu. Tento proces vnášel do vesnického prostředí nové životní impulsy, otvíral dveře i novým kulturním zájmům, uplatňujícím se dosud spíše jen v městském prostředí. S tím souvisí i pronikání nových, v té době obecně platných snah v architektonické tvorbě.



Kolšov čp. 2, hlavní průčelí, rekonstrukce původního stavu

V období přelomu 18. a 19. století a zvláště ve druhé polovině minulého století se i na vesnicích uplatňuje klasicistní architektonický názor. Nový umělecký směr byl reakcí na rafinovanost výrazových prostředků baroka. Klasicismus se uplatňoval v celé tvorbě jako odraz humanistického myšlení a cítění pokrokové části společnosti, jako umělecký doprovod vědeckého, civilizačního, ekonomického a technického rozvoje, z kterého se rodil i tvůrčí rozmach v Evropě v minulém století. Zrodila se z něho i revolučnost dosud neuznaných národů a tříd, které nové výtvarné prostředky přijímaly jako vnější výraz tužeb a snažení. I v našich zemích se takto uplatnil klasicismus v českém prostředí jako výmluvný doklad obrozeneckých snah souběžně se snahami o užití prvků lidového charak-

teru. To vše lze pozorovat i na památkách architektonických. V bouřlivě se rozvíjejícím hospodářském vývoji měli mnozí jedinci dosti prostředků, aby mohli realizovat i náročný stavební program v duchu soudobých, teorií podložených představ o výstavbě vesnické usedlosti. Základní prvky



Jedlí, čp. 101, část štítu v hlavním průčelí s bohatým členěním štukovým dekorem s charakteristickými prvky klasicismu, přetvořenými pro kulturní prostředí vesnice (1834)

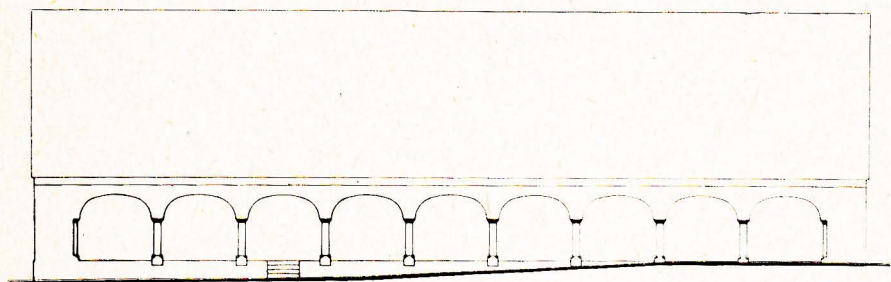
slohového výrazu klasicistní architektonické tvorby té doby určovaly školy, umělecké a vědeckotechnické instituce v Evropě. K maloměstským a vesnickým stavitelům se dostávaly zprostředkovaně literaturou (ev. vzorníky a sborníky), byly šířeny i snahami stavebních úřadů o racionalizaci a typizaci, i stavebními předpisy.

Přesto se klasicismus stal, díky vynikajícím schopnostem řemeslníků a cílevědomému výběru forem ze strany stavebníků, architektonickým

projevem povzbuzeného sebevědomí národa, projevem jeho vyrovnání se s okolním světem v hospodářském i kulturním smyslu. Poněvadž nástup a rozvoj klasicistních forem byl jevem evropským, jeví se jeho aplikace v architektuře měst i vesnic v národnostně smíšených oblastech jako složitý proces se vzájemným prolínáním a přejímáním podnětů. Je nesporné, jak dokládá charakter současné výstavby vesnic v jiných, čistě českých či moravských krajích, že slovanské etnikum vnášelo do jinak střízlivých kompozičních osnov daleko více prvků lidové výtvarné řeči než německé. Je v nich vlastní představivost a snaha po uplatnění ornamentálních prvků, které vesnický člověk ovládal při tvorbě artefaktů nejrůznějších oborů. Jejich aplikace zednickými prostředky někdy překvapuje, ale často ukazuje na schopnost tvořivé přeměny ornamentálního principu, založeného na specifčnosti jednoho oboru, do možností maltového dekoru. Je však jisté, že geografické sousedství obou etnik bylo přes všechny politické a ekonomické difference příležitostí k vytváření styčných prvků a k vzájemnému ovlivnění. Podobně to lze pozorovat i v jiných tvůrčích oborech, např. v oblasti lidového folklóru, především hudby a tance, kde jednotlivé projevy často stírají úzce vymezené etnické hranice. Proto i na Šumpersku nacházíme klasicistní prvky v lidové architektuře jak v českých, tak i v německých obcích. Odlišnost jejich charakteru i společné rysy však bude možné stanovit až hlubším speciálně zaměřeným rozбором a poznáním sousedních oblastí.

Na venkově se proces politické, ekonomické, sociální a kulturní rehabilitace lidu architektonicky projevil již před polovinou 19. století radikální přestavbou jednotlivých usedlostí i celých sídel v mnoha krajích Čech a Moravy, pozoruhodně však např. na Broumovsku, v okolí Josefova a Dvora Králové, Třebíče, ve Ždárských vrších, v jižních Čechách a jinde. Mistry, např. na Uherskobrodsku, se klasicistní formy přetavily krajovým koloritem. Jinde se přestavba vesnic odehrála až po polovině minulého století a pokračovala až do dnešní doby, pak ale šlo již o druhou stavební vlnu s jinými formami, v nichž lze klasicismus zaznamenat jen menším či větším ozvukem.

Novou orientaci vesnického stavebnictví na zednické formy umožnila rostoucí výroba cihlářských výrobků. V tom se významně uplatnil výnos o možnosti výroby cihel i na poddanských pozemcích, vydaný v roce 1819.



Dlouhomilov čp. 24, dvorní průčelí s arkádovým zápražím

Přineslo to naprostou změnu základní orientace stavebního řemesla a jeho organizace. Do značné míry byl vyloučen stavebník z vlastní stavebního procesu. Znamenalo to i významnou změnu v denní životní praxi vesnických obyvatel, umožněnou většími obytnými a hospodářskými prostory, jejich větším počtem a zčásti i jejich novými dispozičními vazbami.

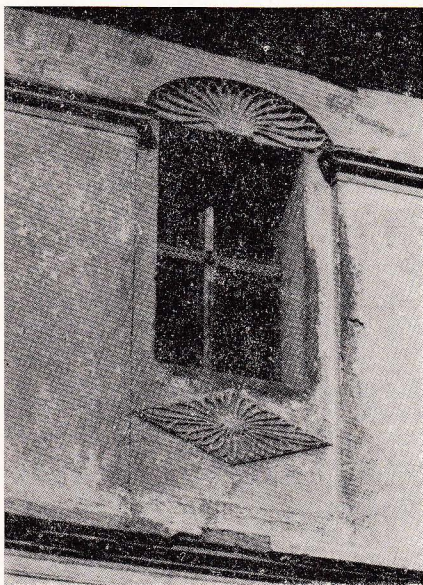
V dispozici obydlí se ztratily černé kuchyně, považované napříště za výraz archaismu a chudoby. Nadále přežívaly jen v nutných poměrech chalupníků a v horských polohách. Umožnil to pokrok ve způsobu otáčení, užívání sporáků s litou plotnou a výroba nádobí, které tomuto zařízení vyhovovalo. Ovlivnilo to ovšem i způsob přípravy jídel a jejich výběr. Světlé kuchyně, které nahradily původní černé, zůstaly nadále součástí dispozice, řešené již odlišně od starého trojdílného schématu (světnice - síň s kuchyní - komora). Nová prostorová skladba byla zpravidla komplikovanější, se dvěma světnicemi při hlavním průčelí, se síní a kuchyní ve druhé části. Ke kuchyni byla přiřazována i komora, funkcí odpovídající již moderní spíži.

Takto koncipovanou obytnou část ukončovala silná příčná zeď, za níž následovaly chlévy, jejichž krajní prostor byl zpravidla přístupný ze síně. Prostorovou kapacitu zvyšovaly půdní komory - sýpky, reprezentující se navenek zvýšením hmoty domu o půdní polopatro. Podél chlévů vedla komunikace, krytá předsazenou střechou, jejíž okapovou vaznicí podpírala zděná arkáda na pískovcových sloupech. Tento základní prostorový rozvrh je pak různě obměňován a v řadě případů rozveden do patrového řešení, které podtrhuje snahu o reprezentaci majitele před vesnickým kolektivem a splňuje i náročnější představy o způsobu bydlení a vybavení hospodářství (Kolšov čp. 2, Třeština čp. 2, 20, 33, Lesnice čp. 2, 3, 10, Postřelmov čp. 14, 16, Květín čp. 18 a mnoho jiných budov, např. v Paloníně, Doubravici, Moravičanech, atd.).

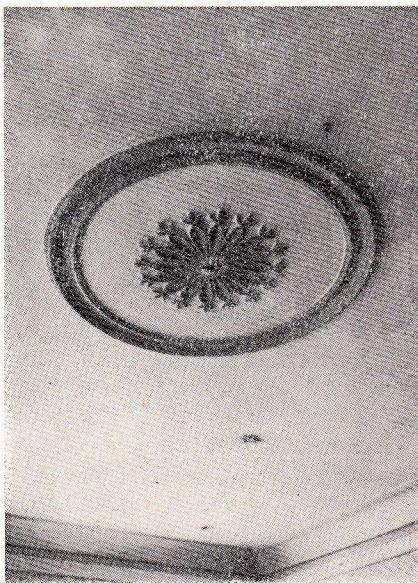
V řadě případů se shledáváme s tím, že budovy, postavené na konci 18. či na začátku 19. století jako zděné a přízemní, byly ve čtyřicátých letech již přestavovány jako nevyhovující, a to třeba jen po jedné generační změně. Takové přestavby lze nalézt např. v Třeštině (čp. 2, 20 a řada jiných mezi nimi), v Lesnici (čp. 2) aj. Mnohé usedlosti si zachovaly naproti obytnému stavení patrovou sýpku (Lesnice čp. 2, Rájec čp. 20, Palonín čp. 36, Sudkov čp. 23 aj.), později zpravidla aspoň zčásti užívanou jako výměnek. Mnohdy však již výměnek patřil k vybavení usedlosti při jejím budování a pak je buď včleněn do dispozice obytné části, nebo stojí naproti místo patrové komory (Dlouhomilov čp. 8, Třeština čp. 20 aj.). Stavení čp. 2 v Třeštině vzniklo přestavbou usedlosti s oddělenou obytnou částí a se sýpkou. Při přestavbě vzniklo patro, které obě původně individuální budovy spojilo v jednu hmotu, stojící podél veřejného prostoru. Přízemní část bývalé sýpky se změnila na výměnek. Tato změna se projevuje i v různorodosti architektonického členění plochy přízemí a patra.

Nová koncepce hmot usedlostí, podmíněná jejich pokrokovější prostorovou skladbou a možností nové struktury stavebnictví, ovlivnila i charakter veřejných prostorů tam, kde v urbanistické skladbě vesnice hrají vůbec nějakou roli. K tomu se přidružují průčelní plochy s náročnými kompozicemi klasicistních architektonických článků, užitých v duchu soudobých

zvyklostí k rámování otvorů a k pročlenění ploch. To není vždy zcela shodné se zásadami klasického odkazu. Přestože řada článků plní zpravidla svoji funkci v tektonické architektonické soustavě, jiné ji popírají nebo interpretují deformovaně. Platí to především o členění štítových ploch, v němž se téměř důsledně objevuje motiv liché archivolty, nesené pilastry. Mění se v podání venkovského stavitele jako výlučně dekorativní prvek v tom smyslu, jak jsme zvyklí tyto motivy poznávat na všech zednických architekturách v nejrůznějších částech našeho státu. Naproti to-



Třeština čp. 20, strop velké světnice v 1. patře se štukovým dekorem ušlechtilých tvarů, dokládající harmoničnost, tvarovou bohatost a preciznost, na níž je vznosná kompozice fasády budovy založena



Lesnice čp. 2, štukový dekor okna v 1. patře hlavního průčelí a zpracování okenních rámu dokumentuje vysokou řemeslnou a ornamentální architektonickou úroveň vesnické výstavby (1846)

mu pilastry, pročleňující plochy průčelí v úrovni přízemí či patra, jsou zpravidla užity způsobem odpovídajícím jejich úloze v tektonické soustavě. Tyto jisté deformace ornamentální funkce prvků znásobuje jejich zplošťování až ke kresebnému podání. Tak se oblíbené kanelování (např. Sudkov čp. 22, Lesnice čp. 3) mění v rýsované pročlenění těla pilastrů (např. Kolšov čp. 2) nebo plastické články, jako volutové hlavice, se mění z prostorového provedení (Postřelmov čp. 7) ve zploštělé, rýsované (Kolšov čp. 2).

Způsoby přepisu článků do rustikalizované formy většinou známe z jiných míst s vyvinutou zděnou architekturou, např. způsob přepisu pilastrů s hlavicemi, užitý na průčelí domu čp. 15 v Křemačově nebo čp. 16 ve Vlachově, připomíná některá jihočeská průčelí. Rovněž liché dekorativní arkády na štítech, stylizované ratolesti, zubořez a jiné prvky se shodují. Některé jsou naproti tomu přímo i součástí architektonického tvarosloví

oficiálního klasicismu. Jejich skladebné vazby mnohdy nepostrádají vnitřní logiky a dosahují vysoké výtvarné úrovně. Převážné části průčelí vesnických budov nelze upřít estetický efekt, často i vysoké úrovně. K nim patří nesporně dům čp. 15 v Křemačově, stavení čp. 104 a čp. 96 v Postřelmově, čp. 9 v Leštině, čp. 1 a 22 v Sudkově, čp. 6 v Rohli, čp. 1 a 7 v Rovensku, čp. 5 v Dlouhomilově a řada jiných domů, z nichž mnohé se zachovaly jen v torzech, dávajících tušit původní architektonické kvality. Vedle těchto domů vynikají monumentální kompozice průčelí budov čp. 2 v Lesnici, čp. 2, 20 a 33 v Třeštině, čp. 16 v Postřelmově, čp. 2 v Kolšově [znamenatelný bohužel již jen v torzu po bezohledné „modernizaci“], čp. 8 v Dlouhomilově, architektonický soubor objektů na návsi v Libivě, čp. 22 v Rájci. Všechny tyto objekty se vyznačují dokonalým řemeslným zpracováním detailu i celku. Zvlášť je třeba hodnotit architekturu domů čp. 16 v Postřelmově, čp. 20 v Třeštině a čp. 2 v Lesnici. Architektonicky hodnotný dům čp. 104 v Postřelmově spadá původem do přelomu 18. a 19. století.

Vedle těchto budov poutají pozornost objekty, které již byly zbaveny architektonického ornamentu, ale přesto se uplatňují ve vesnickém prostředí vyváženým řešením hmot. Sem je třeba zahrnout především dům čp. 10 v Lesnici, čp. 23 v Sudkově, čp. 56 a 57 ve Zvoli a sýpku čp. 20 v Rájci. Novodobé úpravy na těchto domech nedosáhly takového rozsahu, aby byly zlikvidovány hodnotné architektonické rysy. Ochuzením je přestavba domu čp. 14 v Postřelmově se zbytky empírové kompozice. Dům představuje spolu s protějším čp. 16 významný urbanistický komponent. Zánik části původního členění tuto jeho funkci ochuzuje.

K nejpůsobivějším prostředkům architektury vesnických domů na Šumpersku náleží arkády s funkcí krytého zápraží, vedoucího od síně obytného stavení podél chlévů. Jejich zděné záklenky nesou pískovcové sloupy s patkami a hlavicemi. Tvary sloupů se odlišují v průřezu (od kruhových k polygonovým) i zpracováním patek a hlavic. Záklenky jsou nejčastěji segmentové, nechybějí však ani eliptické. Zvlášť působivého prostorového uplatnění dosahují ty arkádové motivy, které jednostranně vymezují sevřené prostranství dvora (např. čp. 23 v Doubravici), popřípadě lemují jeho dvě strany (čp. 15 v Podolíčku, čp. 8 v Dlouhomilově, kde však jedna strana byla již zbourána). Arkády ve dvou podlažích nad sebou stály v Postřelmově čp. 57 a v novodobé úpravě se zachovaly v Sudkově čp. 22.

Vedle exteriéru na sebe upozorňují interiéry, v nichž se v období, které sledujeme, objevují nové prvky, zvláště klenby. Jsou valené s lunetami (chlévy v Třeštině čp. 20 a v Leštině čp. 9, síň domu čp. 24 v Dlouhomilově), nebo segmentové. Nejčastěji však se shledáváme s plackami, provedenými v nevelkém vzepětí, při tom však často na velký rozpon. Úroveň vybavení obytných interiérů dokládají štuková zrcadla s ornamentálním detailem na klenbách i plochých stropech (Postřelmov čp. 16, čp. 104, Třeština čp. 20, Dlouhomilov čp. 8, Zvole čp. 56 a d.), když příklad zařízení interiérů postrádáme.

Výjimečně lze nalézt i hodnotné kamenné články, např. vstupní portálek domu čp. 2 v Třeštině, čp. 16 v Postřelmově, či domu čp. 24 v Dlouhomilově, ztvárněný romanticky historizujícím způsobem, který se odrazil

ostatně i ve tvarování pískovcových sloupů monumentálního arkádového zápraží.

Výčet architektonických hodnot vesnické výstavby na Šumpersku tím nekončí. Je tu však aspoň naznačeno, že v rámci známého bohatství forem lidové architektury nezůstává Šumpersko pozadu za uznávanými uměleckými pokladnicemi jižních Čech (Soběslavsko, Hlubocko, Volyňsko). Je to však dosud nepoznané a nezhodnocené území.

Architektonická tvorba měla zde ovšem poněkud jiný charakter, byla zřejmě prováděna stavebními podnikateli s jistou mírou odborného architektonického školení, ne prostými zedníky. Zůstává však interpretací architektonických prvků přesto v poloze lidové tvorby.

Zmíněná akce Vlastivědného ústavu v Šumperku, o níž se tu podává zpráva, má odstranit nedostatek hlubšího poznání vesnického památkového fondu. Současně bude i odrazovým můstkem k pokračování památkové činnosti, dosud prováděné ve vši skromnosti a bez publicity, ale přesto úspěšně přes mnohé překážky. Realizace (např. průčelí čp. 33 v Třeštině, čp. 1 v Sudkově, čp. 101 v Jedlí, čp. 3 v Lesnici, čp. 78 v Brníčku) i rozdělané akce (čp. 2 v Třeštině, čp. 16 v Postřelmově) svědčí o vynaloženém úsilí, o dobré technické připravenosti odborných pracovníků Vlastivědného ústavu a o jejich schopnosti zvládnout úspěšně problémy spojené s obnovou složitých štukových prvků. Je jen třeba více pochopení na všech stranách, aby snaha o zachování dokladů tvořivé schopnosti minulých generací mohla pokračovat. Situaci usnadňuje to, že památkové objekty, o něž běží, jsou vesměs velmi dobře využitelné i pro moderní bydlení s vystupňovanými požadavky na vybavenost.

Literatura:

Ladislav Doubravský, **Lidová architektura na severní Moravě**. Kulturní život Šumperka, 1960, č. 2, str. 11 - 12

Václav Frolec, **Lidová architektura na Moravě a ve Slezsku**, nakl. Blok, Brno 1975

Josef Kšíř, **Lidové stavitelství na Hané**, Čs. etnografie, 1956 - IV, str. 325 - 366, 1958 - VI., str. 237 - 269, 361 - 380, 1961 - IX, str. 135 - 176, 222 - 256

Josef Kšíř, **Lidové stavitelství na území Horní Hané**, Šumperk 1968

Oldřich Starý, **Metoda zpracování dějin české architektury**, Sborník vědecké konference FAPS, Praha 1958, St. pedagogické nakladatelství, str. 155 - 180

Archiv Státního ústavu památkové péče a ochrany přírody v Praze, zaměřené objekty

Fotografoval J. Vajdiš, kreslili Z. Němcová, M. Brunclíková a J. Vajdiš. Dokumentace z archivu Státního ústavu pro rekonstrukci památkových měst a objektů v Praze a z archivu Vlastivědného ústavu v Šumperku.

